



# UNA PROPOSTA EDUCATIVA PER A LA RUTA

Federació d'Escoltisme Valencià



## Reconeixement-NoComercial-CompartirIgual 2.5 Espanya

### Sou lliure de:

copiar, distribuir i comunicar públicament l'obra

fer-ne obres derivades

### Amb les condicions següents:

**Reconeixement.** Heu de reconèixer els crèdits de l'obra de la manera especificada per l'autor o el llicenciador (però no d'una manera que suggereixi que us donen suport o rebeu suport per l'ús que feu l'obra).

**No comercial.** No podeu utilitzar aquesta obra per a finalitats comercials.

**Compartir amb la mateixa llicència.** Si altereu o transformeu aquesta obra, o en genereu obres derivades, només podeu distribuir l'obra generada amb una llicència idèntica a aquesta.

- Quan reutilitzeu o distribuïu l'obra, heu de deixar ben clar els termes de la llicència de l'obra.
  - Algunes d'aquestes condicions pot no aplicar-se si obteniu el permís del titular dels drets d'autor.
  - No hi ha res en aquesta llicència que menyscabi o restringeixi els drets morals de l'autor.
-

Decidim que la publicació tinga una lectura clara, senzilla i àgil, facilitant principalment la comprensió dels continguts, per açò, proposem utilitzar l'ús genèric del masculí.

Les raons que ens exposa la RAE per a triar esta opció, ens convencen, ens pareixen lògiques i fonamentades i per això, les fem nostres<sup>1</sup>.

---

**PUBLICA:**



C/ Balmes, 17 - 46001 València (Espanya)  
Telf: 96.315.32.40 - Fax: 96.315.32.42  
fev@scoutsfev.org

2007

**COORDINACIÓ:**

Llistó Juan, Ana  
Lluch Girbés, Eli  
Sanahuja Morales, Amparo

**CONSELL DE REDACCIÓ:**

Díaz Cambroner, Israel  
Güemes Heras, Jorge  
Pastor Climente, Jaume  
Roca Campos, Esther

**DISSENY I MAQUETACIÓ:**

Civera Cerdán, Miriam  
Montoro Recio, Isabel  
Navarro Beltrán, Francisco

**CORRECCIÓ LINGÜÍSTICA:**

Lluch Girbés, Eli  
Montoro Recio, Isabel  
Ferrer Miralles, Vicent  
Mestre Jordá, Javier

**EQUIP DE TRADUCCIÓ:**

Lluch Girbés, Eli  
Navarro Montalt, M<sup>a</sup> Teresa  
Ferrer Miralles, Vicent  
Ferrer Miralles, Mar  
Llistó Juan, Ana

**IL·LUSTRACIONS:**

Ferragud Basagoiti, Ainhoa

**COL·LABOREN:**



1931. SEU 1124/1931  
OTROS FINES DE INTERÉS SOCIAL

# Índex

## 1. PSICOLOGÍA EVOLUTIVA

1.1. Relació amb u mateix. . . . .	8
1.2. Relación amb els altres . . . . .	10
1.3. Relació amb la transcendència. . . . .	12
1.4. Relació amb el món . . . . .	14
1.5. Centres de interés e influències de l'ambient . . . . .	17

## 2. PAPER DE L'EDUCADOR

2.1. Funcions de l'educador en la branca ruta . . . . .	21
2.2. Funcions del coordinador en la branca ruta . . . . .	21
2.3. Orientacions per a l'educador de companys . . . . .	22

## 3. OBJECTIUS DE LA RUTA . . . . . 23

## 4. ELS ELEMENTS DEL MÈTODE ESCOLTA EN LA RUTA

4.1. Introducció. . . . .	35
4.2. Llei i promesa. . . . .	35
4.3. Educació per la acció. . . . .	38
4.4. Vida en xicotets grups . . . . .	39
4.5. Programas progressius i atractius. . . . .	43
4.6. Vida en la natura . . . . .	44
4.6. Marc simbòlic	
4.7.1. Marc simbòlic estable. . . . .	46
A. Nom de la unitat. . . . .	46
B. Nom dels membres de la branca . . . . .	46
4.7.2. Marc simbòlic de cada projecte. . . . .	51

## 5. LA PEDAGOGIA DEL PROJECTE

5.1. Algunes idees bàsiques sobre projectes . . . . .	55
5.2. Què es el mètode projectes? . . . . .	55
5.3. El medi ja es part del missatge. . . . .	56
5.4. Importància de la realització de projectes en la ruta. . . . .	57
5.5. Dificultats a l'hora de desenvolupar projectes . . . . .	58
5.6. Aprenentatge de la responsabilitat a través del projecte . . . . .	59
5.7. El rol de l'educador . . . . .	61
5.8. Aspectes pràctics a tindre en compte . . . . .	61
5.9. Fases del mètode projectes. . . . .	63
5.9.1. Idear i proposar. . . . .	64
5.9.2. Elegir. . . . .	66
5.9.3. Organitzar-se. . . . .	67
5.9.4. Realitzar. . . . .	68
5.9.5. Celebrar . . . . .	69
5.9.6. Avaluar . . . . .	70
5.10. El joc democràtic . . . . .	71

<b>6. PROGRESSIÓ PERSONAL</b> .....	<b>72</b>
<b>6.1. Que es la progressió personal?</b> .....	<b>73</b>
<b>6.2. Com treballem la progressió personal?</b> .....	<b>76</b>
<b>6.3. Etapa d'acollida (1a etapa)</b> .....	<b>78</b>
<b>6.4. Etapa de desenvolupament (2a etapa)</b> .....	<b>80</b>
<b>6.5. Etapa de servei (3a etapa)</b> .....	<b>87</b>

# 1. PSICOLOGIA EVOLUTIVA

# 1.1. Relació amb u mateix

*"[...] Al cap i a la fi, som el que fem per a canviar el que som. La identitat no és una peça de museu, parada en la vitrina, sinó la sempre sorprenent síntesi de les contradiccions nostres de cada dia.*

*En eixa fe, fugitiva, jo crec. Em resulta l'única fe digna de confiança, per tant com s'assembla a la bestiola humana, fotut però sagrat, i a la boja aventura de viure en el món".*

*"El libro de los abrazos"*

*Eduard Galeano*

L'interval entre els 16 i els 19 anys és un període en el qual el jove desenvolupa l'auto-concepte, la percepció d'ell mateix i la seua imatge corporal. Per tant, valora molt l'opinió de l'entorn, i aquest és un dels elements a tindre més en compte per a treballar amb els companys de Ruta.

És una etapa de la vida en la qual es presta molta atenció al cos, a les seues característiques i el seu desenvolupament, així com a les semblances i les diferències respecte al cos dels altres. Es consolida el pes i la talla, però també es dóna un increment de trastorns alimentaris (obesitat, anorèxia, bulímia...). Això no és d'estranyar, ja que el jove es valora contínuament respecte als estereotips de bellesa socials estipulats. Conseqüentment (que no lògicament), se sentirà més confortable amb el seu propi cos com més s'ajuste a aquests estereotips i més incòmode com més s'allunye d'ells o d'allò que és habitual en el seu entorn.

Açò té molta importància, especialment perquè el jove manifesta una clara curiositat sexual i una recerca de contacte, o almenys de la possibilitat que aquest es done. Esta recerca determina sovint el tipus d'oci que desenvolupa el jove, al mateix temps que és signe clar d'una gran necessitat d'afecte. La recerca d'afecte és un element clau que pot contribuir molt a la tasca de l'educador, i que es manifesta habitualment pels estrets vincles creats i la gran quantitat de

temps compartit amb el grup d'amistats (grup d'iguals).

És també una època de la vida en la qual el jove busca definir-se, per la qual cosa sovint presenta sentiments de soledat, culpa i incomprensió. Açò el porta en ocasions a una recerca de seguretat que habitualment està vinculada amb la necessitat d'afecte.

Per ser una edat de crisi (crisi: perill i també oportunitat), el jove pot entrar en cercles de dependència i addicció (alcohol, tabac, altres drogues... però també internet, telèfon mòbil, ludopaties...). El jove viu estos cercles com a refugis on ocultar-se d'un món exterior que el sobrepassa: el món real. Al mateix temps pot entendre's aquesta actitud com una manera de protesta, motivada per la no acceptació de l'ordre establert, encara que també com a una desgana vivencial, una debilitació dels impulsos, un rebuig de tot el que siga llei i norma en la societat...

Però el jove està abocat a ingressar en el món adult per mèrits propis. La seua capacitat de reflexió interna i de plantejar-se deduccions i hipòtesis com a conseqüència d'experiències ha augmentat molt des de l'adolescència, i ja

**El jove es valora contínuament respecte als estereotips de bellesa socials estipulats**



modela quasi per complet la seua forma de pensar i ser en el món. Estes capacitats determinaran, en ocasions, un augment en la presa relacionat amb una predisposició a aprendre. Amb tot, generalment són crítics amb el món dels adults, encara que les seues incipients capacitats no els permeten raonar i argumentar en profunditat les seues lluites.

Afectivament, el jove patix molt, especialment per causa de la timidesa, el descontent amb ell mateix, la desatenció per part dels pares i mares i la insatisfacció pel propi desenvolupament corporal. A més, a açò se suma una falta de tolerància per a digerir en profunditat els seus problemes i emocions, especialment les relacionades amb l'autoconcepte. Encara que reconeixen els seus sentiments, poques vegades els expressen. L'entorn en què es desenvolupa la seua vida quotidiana és generalment poc procliu a l'expressió sentimental de fons, i a més, sovint no troba referents de confiança per a això.

La Ruta pot obrir ací un espai irrenunciable en invitar el jove a participar en un grup d'iguals on pot abocar totes les seues expectatives vitals. A més, la Ruta ofereix al jove referents adults en companyia dels quals aprofundir en aquelles dimensions més oblidades pel ritme de la vida quotidiana (les emocions, les contradiccions vivencials i existencials, la fe o el sentit de la vida...).

A més, el jove en esta etapa de la seua vida dedica la major part del seu temps a les relacions interpersonals amb els iguals, i això és un avantatge comparatiu de la nostra proposta: un xicotet grup en què desenvolupar-se personalment i consolidar una identitat pròpia.

Amb tot, sovint el grup d'iguals actua com a refugi, i la identitat de cada jove es diluïx en la del grup de referència, perdent-se de vegades l'autonomia personal.

Tot i això, amb major o menor pèrdua d'autonomia personal, el paper d'estos grups d'iguals és crucial, perquè en ells els joves forgen la seua identitat i els utilitzen com a estructura clau de relació i inserció social.

Paral·lelament, cada vegada més joves no

## Sovint el grup d'iguals actua com a refugi, i la identitat de cada jove es diluïx en la del grup de referència, perdent-se a vegades l'autonomia personal

sabem què fer amb el seu temps lliure. La imatge de les colletes fent res és cada vegada més freqüent, sobretot en els barris de grans ciutats. Açò ocasiona un increment de l'apatia i una creixent desmobilització social en una societat que, paradoxalment, cada vegada ofereix més possibilitats d'oci. Tot i això, els joves espanyols són molt individualistes, i es troben per davall de la resta dels europeus quant a participació social.

Al cap i a la fi, és difícil que siguen diferents de com és la societat en què han nascut i crescut, una societat en què es premia l'èxit ràpid i sense esforç, el plaer immediat i el benefici econòmic per damunt de qualsevol consideració ètica, estètica o política.

En eixe context social, el jove viu després de la recerca de gratificacions i satisfaccions instantànies. La renúncia a tot el que supose compromís a mitjà i llarg termini i la llei del "mínim esforç" és norma per a gran part de la població jove (16-20 anys).

Tot i això, la "ràbia insolent de la joventut" (M. Benedetti) pot ser un avantatge a utilitzar per l'educador, perquè la joventut és època de resistència i subversió a l'autoritat formal, manifestada fins i tot com una absència de normes en la quotidianitat. Molt sovint, el jove s'enfronta a una societat (la dels adults) amb la qual no està satisfet, i encara que en la majoria de les ocasions no adopten una postura constructiva, la vitalitat que desprenen els seus desitjos de recerca de nous valors i el seu afany per tindre experiències noves pot ser una oportunitat molt important per a l'educador de la Ruta.

Com a educadors, hem de ser molt conscients de la importància que tenen en la transició del jove a la vida adulta, factors clau com la seua història evolutiva prèvia, les seues relacions amb els adults i els iguals significatius, el seu

èxit o fracàs en l'àmbit acadèmic/laboral, les seues expectatives de futur, la seua concepció del món... Conèixer estes qüestions ens ajudarà a treballar millor amb el jove company.

En esta edat, quan encara no estan ultimades les opcions personals, quan el jove té un caràcter necessitat de fortaleces i una escassa capacitat de tolerància davant de la frustració, és quan la proposta Ruta pot tindre un caldo de cultiu immillorable per a arrelar i desenvoluparse.

Però a pesar d'estes bases, la realitat que es trobarà l'educador de companyes és una Ruta de joves realistes, pragmàtics i poc utòpics. No els demanem l'impossible el primer dia.

Comencem, simplement, per invitar-los a descobrir una forma profunda de mirar el món quotidià, eixe que sovint, i a pesar de la seua joventut, pareix esgotat als seus ulls ("encara no tens anys per votar, i ja passes del rotllo de viure..." deia Sabina).

La Ruta és un camí en què cada dia és una ocasió per a viure amb plenitud.

Oferim-nos com el que serem: un acompanyant per al repte de ser Ruta, un suport per a iniciar eixe procés de desenvolupament personal que té en l'horitzó la construcció d'una persona autèntica, autònoma, íntegra i compromesa.

## 1.2. Relació amb els altres

Vivim èpoques on el compromís i la coresponsabilitat social no ocupen un lloc preferent en la llista de valors socials. La solidaritat s'ha consolidat com un valor de moda: comptes solidaris, tabac solidari, llet solidària, grans maratons televisives solidàries... Però, sens dubte, això no implica que la solidaritat s'assumisca en les nostres vides com a valor. Més aviat s'ha convertit en un element de màrqueting que afavorix vendes i audiències.

En este mar d'amargures, el jove company de Ruta, als seus 17, 18 o 19 anys, no serà una excepció.

Hem de ser molt conscients que els nostres joves viuen en esta societat i són portadors dels seus valors principals. No són ni uns superherois ni uns supercompromesos, encara que no per això hagem de treballar amb un plantejament light. Hem de trencar amb la mitificació existent respecte a la Ruta: per majors que siguen, no són els més compromesos ni els més treballadors. Això queda per a altres temps. Viure en eixe mite només afavorirà la inoperància del grup i el desencant de l'educador.

### **Línia educativa: Convivència**

Com a fills del nostre temps, els companyes assumixen com propis els valors de tolerància i respecte. Els moments que vivim són temps d'interculturalitat, de més viatges que mai, d'intercanvi social i racial, de comunicació global... i això, per obligació, desenvolupa valors com ara la tolerància i el respecte. Estos valors afavorixen el treball en la primera línia educativa d'esta relació: la convivència.

Els nostres companyes són persones capaces de treballar en equip, de coniar amb gents de distintes religions o races i de defendre els immigrants. Hi ha una certa identificació amb allò ètnic i allò exòtic, fruit de la implantació d'estes modes en la nostra societat.

### **Línia educativa: Cooperació i lideratge**

Tot i això, junt a estos valors d'obertura i acceptació, els nostres joves són fills d'esta postmodernitat en què vivim la decadència del deure. La responsabilitat és un valor desconegut per a ells i, fruit d'açò, el treball en equip es convertix en àrdua tasca. La sobreprotecció

familiar i l'ampliació de l'edat de l'adolescència fa que els nostres joves hagen tingut poques experiències on assumir la responsabilitat i que, com a conseqüència, no estiguen capacitats per a assumir grans reptes, grans projectes. No és que no vulguen, és que els falten habilitats i capacitats per a fer-ho.

Com després s'exposa en l'apartat de mètode projectes, hem de desenvolupar un pla grupal d'aprenentatge de la responsabilitat perquè este és, possiblement, un dels valors que menys prioritzen avui els nostres joves. I, tot i això, la responsabilitat és el valor fonamental per al creixement personal i la realització de projectes.

Així mateix, hem de ser conscients que vivim en una societat absolutament competitiva, on l'única meta és l'èxit personal, a costa de qualsevol aspecte. I els nostres companyys també reflectixen estos valors, especialment aquells que desenvolupen algun esport (activitat tremendament sana però que reforça molt la competitivitat).

La cooperació es percep com un negoci de dèbils, d'apocats poc ambiciosos que mai arribaran a res.

D'altra banda, la gran quantitat d'informació que rebem diàriament, els nombrosos fluxos migratoris, la interrelació mediambiental de tot el planeta, el mercat global i la millora i abast dels mitjans de transport i comunicació van generant en la nostra societat un sentiment de "veïnatge universal" (Mc Luhan) amb el qual

som conscients que formem part d'una comunitat planetària i que les nostres xicotetes accions tenen repercussió a nivell local i global. I d'això els companyys són absolutament conscients. Més d'un jove mostra el seu fervent interès per la cooperació al desenvolupament i els escoltes de França ens qüestionen enviant cada estiu més de 2.000 companys a cooperació al desenvolupament.

#### **Línia educativa: Servei**

Des de l'òptica exposada és des d'on hem de plantejar el servei i l'acció solidària. L'amor i la solidaritat continuen sent els valors en què educar perquè creiem fermament que la persona que viu l'amor en profunditat és una persona més plena i més feliç. Perquè la donació és expressió d'humanitat. Perquè és de justícia treballar per les altres persones i la lluita per la justícia és motiu de satisfacció i plenitud. Ens fem més humans quan ens donem a l'altre.

Als companyys se'ls ha robat la possibilitat de tindre experiències de plenitud i de donació. En un món on el que es prima és l'estètica i no l'ètica, on es prima el plaer fàcil, la comoditat i l'egocentrisme, el company es veu privat de la possibilitat de viure experiències que aporten plenitud i sentit a la nostra vida. Quina satisfacció radiant la de la jove que ha passat 10 dies en un campament de discapacitats donant-se absolutament a l'altre!

Diversos són els elements que la nostra societat consumista obvia mostrar i que no vol treballar en els nostres joves:

**L'amor i la solidaritat continuen sent els valors en què educar perquè creiem fermament que la persona que viu l'amor en profunditat és una persona més plena i més feliç**

\* El sentit de justícia: la valoració de la justícia i dels drets de les persones, per damunt del benefici propi o alié.

\* La sensibilitat cap a aquell que patix: sentir el patiment de l'altre com a propi. Per desgràcia, els nostres joves són cebes en què és necessari anar llevant capa rere capa per arribar a la zona profunda i vertadera.

\* La capacitat d'indignació: la ràbia com a element a potenciar. Fora la submissió i el servilisme, la por al poderós i l'acceptació de la injustícia. Fruit de la nostra capacitat d'assumir el patiment de l'altre com a propi (això és solidaritat!) sorgix una indignació suprema, que clama al cel i a la terra, que malgasta frustració però que és germen de canvi i de transformació.

\* La valoració del treball i de l'esforç com a únic camí de transformació: en una societat on el jove tot ho aconsegueix demanant diners al pare ric, els escoltes tenim l'obligació moral de recuperar el sentit del treball, de l'esforç i de la responsabilitat com a úniques eines per a construir un món on regnen la justícia i l'amor. A la veu de: alceu-vos, perquè el poble patix! despertaven els joves de l'HOAC allà pels anys setanta. Esta frase continua sent vàlida avui, perquè milions de persones són esclavitzades pel consum i més de 100.000 moren cada dia injustament en este poble que és la humanitat. Alcem-nos, perquè el poble patix!

## 1.3. Relació amb la transcendència

*La Ruta ha de ser un lloc de trobada real, de trobada profunda:  
La teua vida em qüestiona a mi,  
els teus interrogants em pregunten,  
els teus dubtes m'assetgen*

Trobada amb la transcendència i amb allò sagrat. Trobada amb tot el que va més enllà d'allò material: recerca i definició del sentit de la nostra vida, aprofundiment en els valors que, com a brúixoles, marquen el nostre camí, qüestionament intens del sentit de la mort i del patiment, donar gràcies a un Déu que ens ama i perdona...

En la Ruta, el jove comença a sentir les demandes que clamen des del més profund del seu ser, la necessitat de donar resposta a les

grans qüestions, de buscar la veritat...

Qui haja realitzat una celebració de trobada i profunditat amb els companys, sap que en estos espais els joves s'obren com una flor a la vida.

Treballar la dimensió espiritual amb els companys és obrir-los un món que fins llavors estava adormit en ells.

La seua ment és prou madura, el seu cos està en el zenit biològic, els seus coneixements superen sovint els dels seus pares, però la seua

ànima camina en pena pels deserts d'este món de consumisme, publicitat, hedonisme i individualisme. Ningú dóna resposta a les grans qüestions que sorgixen des del seu interior. I si no sorgixen, nosaltres podem plantejar-los-les:

Qui sóc jo? Qui vull ser?

Per qui val la pena viure?

Quin és el sentit de la vida?

Quin sentit té el patiment i la mort?

Per què l'amor i la vida, la pena i la mort, els misteris dolorosos i els gojosos?

Qui és Déu? Existix?

Com puc seguir Jesucrist?

No tinguem por a aprofundir, a oferir-los vivències espirituals, a sondejar i trobar-nos amb ells. Precisament és esta la major necessitat que hui té l'escoltisme: tindre cura de la nostra dimensió espiritual i aprofundir en ella. Descobrir el nostre món interior i admirar la sublim bellesa de la vida.

Els companys tenen capacitat de pensament abstracte i, per tant, estan capacitats per a desenvolupar totes estes preguntes i reflexions. No tinguem por a aprofundir en este tema, a conèixer i investigar en els diversos corrents espirituals (tan rics i diversos), a aprofundir en el missatge de Jesucrist com a missatge de vida i esperança.

Tot i això, és probable que ens trobem amb joves que mai han tingut vivències espirituals i d'aprofundiment. En alguns dels nostres companys veurem joves que rebutgen la vivència espiritual, perquè el seu temple és el McDonald's i la seua religió el futbol. No ens resignem i oferim la possibilitat d'una vivència espiritual profunda, amb capacitat de donar sentit a la vida. És el moment d'oferir-lo. És essencial oferir-lo.

## La vivència de la transcendència no pot reduir-se a una dimensió íntima i personal, sinó que ha de tindre una dimensió social

D'altra banda, també podem trobar joves amb ideals progressistes que presenten un rebuig visceral a l'Església i això provoca un rebuig a tot el que tinga a veure amb allò espiritual (que és una experiència molt més àmplia que l'Església). Esta àrea tracta d'oferir propostes d'aprofundiment adaptades a la realitat de cada jove, d'apel·lar a la llibertat de cadascú i als seus interessos, partint del principi fonamental que tot ser humà està cridat a viure en plenitud, a cultivar el seu interior i a trobar el seu jo íntim i propi.

Tot i això, la vivència de la transcendència no pot reduir-se a una dimensió íntima i personal, sinó que ha de tindre una dimensió social. Al rostre patidor de l'altre trobem la profunditat de la transcendència.

Els companys demanden profunditat i sentit en l'acció solidària. No admeten accions activistes, no volen fer per fer, sinó que reclamen profunditat. Només la vivència espiritual profunda és capaç de dotar de sentit l'esforç que ens suposa la donació a l'altre. Al rostre de l'empobrit està Déu.

La Ruta es troba en disposició de descobrir que només donant és com es rep, que aparentment perdent és com realment rebem vida en plenitud.

Però, per descomptat, ningú dóna el que no té. La vivència de la transcendència, com de les altres àrees, exigix un educador capaç d'aportar estes vivències.

## 1.4. Relació amb el món

*"Vaig ser als boscos perquè volia viure amb un propòsit; per a fer front només als fets essencials de la vida, per veure si era capaç d'aprendre el que aquella tinguera per ensenyar, i per no descobrir, quan arribara la meua hora, que no hi havia tan sols viscut. No desitjava viure el que no és vida, és tan car el viure!, ni practicar la resignació, a menys que fóra absolutament necessari".*

*Walden, o de la vida en els boscos. H.D.Thoreau.*

El jove de 17 a 19 anys es troba en el zenit del seu desenvolupament físic, la qual cosa li permetrà gaudir a fons de múltiples activitats a l'aire lliure, algunes de les quals determinaran els seus models d'oci i gestió del temps lliure. Paral·lelament, el seu desenvolupament psicomotriu i la proximitat de la majoria d'edat li possibilitarà ampliar el camp dels seus recorreguts a quasi el món sencer. És paradigmàtic que gran part dels joves de menys de vint anys han viatjat més que molts adults de més de seixanta.

En eixa definitiva ampliació del seu entorn vital, el jove es troba amb un món globalitzat que (d'acord amb les concepcions imperants) sovint concep com un conjunt de béns de consum o d'oportunitats per a satisfer les seues necessitats. Per al jove el món és, sobretot, l'espai en què desenvolupar la consecució dels seus desitjos de plenitud, propis d'esta etapa de la vida i àmpliament manipulats i regirats (durant la seua infància i adolescència) en objectius de consum. Açò és especialment acusat en la relació del jove amb el medi ambient, la cultura, la informació i la tecnologia, àmbits que aborda

des del criteri universal de la nostra societat postmoderna: comprar, usar i rebutjar.

El company s'obri a un món en què prima la llei del més fort, i això determina la quasi totalitat de les relacions que observarà (i per tant, desenvoluparà) en ell. La gratuïtat, el desinterés i l'ànim no lucratiu són diminutes illes en l'oceà d'un individualisme egoïsta, on el subjecte en molts casos es defineix pel que consumix, el "homo consumens" d'Erich Fromm (en *Consciència i societat industrial*, 1966).

En definir-se a través del consum, el treball passa a ser un intercanvi de temps per diners, una via indirecta per a obtindre identitat. No es busca la satisfacció en el treball ben fet, ni es concep la importància de la funció social del treball, ni es pretén una realització o expressió de la persona a través del treball que desenvolupa, ni s'aguaita com una oportunitat per a desenvolupar relacions humanes íntegres i veritaderes; simplement (i en la major part de les ocasions, únicament) el treball és la font d'ingressos. Evidentment, ingressos per a executar tot eixe consum.

Però una mirada en profunditat a este plantejament ens permetrà reconèixer com, gràcies a l'increment dels nivells de qualitat de vida en les societats postindustrials (la societat del benestar), les necessitats humanes naturals (per exemple, la comunicació)

**El desig autònom s'oculta baix capes i capes de desitjos prefabricats que poc tenen a veure amb el que d'autèntic hi ha en cadascú**

han sigut transformades en desitjos conscients (un telèfon mòbil d'última generació), i el paper en este procés de la publicitat i els mitjans de comunicació. Enfront d'un benestar que és en realitat un com més consumisca (i per tant, posseïssa) millor, els companys volen anticipar la societat del benésser, en la qual la meta del ser humà no és l'acumulació de capital, patrimoni o el mer consum compulsiu, sinó la vivència intensa del desenvolupament personal propi, amb la referència de la comunitat de companys i amb l'horitzó de la Utopia: el lloc a construir.

El desig autònom, profund, vinculat a l'essència personal i a la vivència transcendental del món i de la pròpia vida, s'oculta sota capes i capes de desitjos prefabricats, més relacionats amb l'acumulació de pertinences i amb la transmissió d'una imatge (sovint vinculada a una marca) que amb l'expressió del que d'autèntic hi ha en cadascun dels companys. Hem d'estar preparats per a la difícil tasca de prendre consciència dels desitjos imposats per la publicitat i els mass media en cadascun dels companys, perquè estos desitjos definixen i fonamenten el seu mode de relacionar-se amb l'entorn que els envolta.

Des d'esta òptica general, qualsevol acció

que es realitza té associat el seu càlcul de beneficis:

Què guanyaré si faig o no faig açò o allò?

Quin és el benefici econòmic d'esta o aquella acció?

I esta visió afecta tot el que toca, tot ho convertix, potencialment, en un mitjà per a un fi, assignant valor monetari a persones, ecosistemes, pobles sencers...

Paral·lelament a l'omnipresència del consum, l'auge tecnològic ha permés durant els últims segles (especialment el segle XX) convertir el planeta en un immens magatzem, completament disponible per a l'ambició de l'esser humà. Però l'abús indiscriminat sobre el fràgil equilibri de la biosfera ja està provocant senyals d'alarma, i evidències que el món que llegarem a les generacions futures tindrà la terrible marca d'un pretés (però inviable) desenvolupament sostenible.

Al nostre favor, com a educadors, comptem amb la creixent capacitat de raonar dels joves i la seua habitual visió crítica del món que hem organitzat els adults. Ambdós elements poden servir-nos com a punt d'arrancada per a introduir tota una sèrie de temàtiques ecològiques, ambientals i ètiques, com ara:

\* El gust per descobrir la natura.

\* L'admiració i el respecte que pot generar la valoració de la natura com a fi en ella mateixa i no com a mitjà o simple recurs.

\* La repercussió de les xicotetes accions quotidianes en el manteniment d'estructures de malbaratament energètic i d'agressivitat contra la biosfera.

\* La injustícia i l'absurditat d'erigir-nos com a espècie propietària del planeta i de tot el que viu en ell.

## Els joves han crescut enfront de la televisió, que ha modelat en quasi tots els casos els seus desitjos, les seues opinions, els seus plantejaments sobre el que val la pena i el que no

Però els joves han crescut enfront de la televisió, que ha modelat en quasi tots els casos els seus desitjos, les seues opinions, els seus plantejaments sobre el que val la pena i el que no... D'esta manera, lligem el món des d'uns criteris aliens, imposats i (per convicció o per resignació) valorats com beneficiosos i/o inevitables. Hem de ser conscients que és crucial començar a realitzar anàlisis crítiques de la influència dels mitjans de comunicació (mitjans de creació d'opinió) i de la publicitat en els companys. La realitat del que passa en el món és molt més àmplia que el que contenen determinats periòdics i emissores de ràdio o de televisió, i hem d'ajudar al company a ser conscient dels caires que cada grup empresarial de comunicació imprimeix als seus programes, especialment als informatius, que tenen eixa sacrosanta aura d'objectivitat.

Un altre dels mites que caldrà analitzar amb els companys és el del desenvolupament, especialment pel que fa a la tecnologia. Cal qüestionar-se que després de l'axioma el progrés tecnològic comporta un progrés general de la humanitat, s'amaguen formes refinadíssimes d'esclavitud (millorades i justificades per la pròpia tecnologia) i un plantejament general de renovació contínua del parc tecnològic. D'esta manera, sentim la irrefrenable necessitat de tindre un mòbil, i a més, no qualsevol mòbil, perquè ja que et poses, compres l'últim model que ha eixit al mercat, amb tots els seus additaments tecnològics d'última generació. I cada cert temps hauràs de canviar-lo, perquè justament els productes tecnològics estan sotmesos a una elevada obsolència i són, avui en dia, el millor exemple dels productes d'un sol ús.

Una de les conseqüències més greus del procés d'estandardització de totes les societats del

món com a societats basades en el consum, és la pèrdua accelerada dels valors culturals, locals i regionals. La imposició d'una societat unitària al llarg de tot el planeta suposa, necessàriament, l'aculturació generalitzada de tot el món desenvolupat (i de gran part de l'empobrit), obligat a acceptar els models i fórmules de convivència propis del sistema de consum o del benestar: grans urbs de ciutadans anònims, que polaritzen la vida quotidiana a tots els nivells: polític, econòmic, energètic... El fruit cultural de segles de convivència adaptada als cicles naturals fracassa, gràcies a la maximització del benefici econòmic i al seu estatut de fi absolut del sistema. Serà un element clau per al treball amb els companys el fet d'arrelar els projectes i les accions concretes en l'entorn (social, polític, ambiental...) on viuen. Si es recupera el valor de la nostra història i el nostre present com a societat, facilitarem al company una ubicació, un punt de partida des d'on dir: este és el meu món. Només quan es reconeix un lloc (social, espacial, temporal... en resum, cultural) des d'on partir, el jove podrà plantejar-se reptes per afrontar des d'eixe camí que compartix amb els companys: la Ruta a Utopia.

El món que el company ha descobert i on viu ha causat impressió en ell. De les seues virtuts i sobretot de les seues maldats ha anat embevent-se durant tota la seua infància i adolescència. No siguem ingenus, no trobarem una Ruta d'agossarats activistes en la lluita antiglobalització. Els companys han sigut permeables a la influència de la publicitat i de les modes peribles, que convertix els productes d'una determinada empresa en desitjos impostergables per a multitud de persones (també per als companys). No cal desdenyar els aspectes psicològics i socials que porten a un jove a definir la seua identitat en funció de consums de determinades marques. Allò efímer marca la pauta, els esfor-



ços per la construcció d'una personalitat sòlida, per necessitat a mig-llarg termini, no caben en esta societat d'aprença anglés en sis setmanes sense esforç. Hem de ser conscients que el nostre punt de partida amb els companys serà este, i haurem d'anar desbrossant la senda del camí que porta a una societat en què primen altres valors (com la justícia i la solidaritat, l'esforç i el treball ben fet, la responsabilitat personal en la construcció d'un món nou...) per damunt de l'econòmic. Hem d'anar mostrant als companys el camí cap a Utopia, i hem de fer-ho en el que hi ha de revolucionari en l'actitud quotidiana de cadascú.

Perquè, com diu Mounier, "hi ha dues maneres d'actuar. L'acció dels uns està dirigida a l'èxit, entenc per això l'èxit històric, l'adscripció temporal que assenyalava el final del risc, el

començament del confort, de la seguretat, de la tranquil·litat. L'acció dels altres està dirigida al testimoni; saben que les seues xicotetes victòries sobre el mal no seran més que victòries incipients i sempre qüestionades. Els primers tenen pressa i utilitzen tàctiques de curt abast. Els segons posen la seua confiança en el temps i en la seua fe. Els primers són els propietaris de la seua causa. Els segons són testimonis del que els sobrepassa. En fi, els primers es preocupen a fer abans que ser, els segons intenten ser per a poder fer, o perquè siga fet, amb ells o sense ells".

Perquè la lluita contra la injustícia estructural del món es desenvolupa quotidianament, en cada gest, en cada mirada, en cada silenci còmplice...

Perquè la verdadera Ruta cap a Utopia naix i mor cada dia.

## 1.5 Centres d'interés i influències de l'ambient

Les persones som sers terriblement complexos però, en altres ocasions, esta complexitat s'esvaïx per a donar pas a una senzillesa aterridora. A vegades, quan busquem els interessos que motiven els nostres joves pretenem donar amb una complexa equació matemàtica i, tot i això, de vegades els interessos responen a realitats senzilles però essencials: recerca d'afecte, de reconeixement del grup, por, necessitat trencar amb el seu món adolescent tancat en un grup, seguretat, recerca de noves experiències, comoditat...

Totes les principals necessitats humanes es troben en esta taula. La gran majoria d'accions que motiven els nostres companys responen a alguna d'estes necessitats. Es tracta simplement de saber desxifrar quins interessos es troben després de les accions que els agrada realitzar. Així ho planteja la següent fitxa d'anàlisi dels

centres d'interés del company, centrada en el temps lliure.



Piràmide de Maslow

<b>FITXA D'ANÀLISI DELS CENTRES D'INTERÉS DELS COMPANYS</b>
<b>En què invertixen el temps lliure?</b>
<b>Per què escullen este tipus d'oci?</b>
<b>Quins centres d'interés extraus de la resposta anterior?</b>
<b>Per quines motivacions o idees creus que es mourien? Quines els caldria per a reaccionar? En què creuen?</b>
<b>És un jove amb ideals? No en té? Els ha perduts? Per què?</b>
<b>Què podries oferir-los que s'adaptara als seus gustos i als seus centres d'interés?</b>

Tot i això, hem de ser conscients que les necessitats que planteja Maslow estan limitades pel context cultural i pel moment en què Maslow va realitzar esta anàlisi. Actualment, la publicitat i els mitjans de comunicació tenen una capacitat ilimitada de crear necessitats, intreressos i desitjos, molts d'ells completament absurds o, valga la contradicció, innecessaris per al desen-

volupament ple de la persona.

Però estes necessitats l'educador dels companys també les ha de tindre en compte, ja que molts dels elements que motiven o bloquegen el desenvolupament d'una activitat o un projecte poden estar centrats en interesaos que per a nosaltres poden ser irrelevantes, però resulten essencials per a ells:

**No volen fer una activitat perquè s'embruten...**  
 però en realitat,  
 si s'embruten es deteriora la imatge que donen front a la resta  
 açò afecta a la valoració que els altres tenen del company  
 finalment, afecta a com jo em sent i com em valore:  
 l'autoestima.

I hem de ser conscients que és més fort qui se sent amat que qui se sent fort.

D'on ve tanta necessitat de cultivar el cos, d'anar al gimnàs, de depilar-me fins a les idees o de posar-me mil cremes?

L'estètica s'imposa a l'ètica, i tot perquè se'ns reduïx a la nostra imatge: ens valoren segons la nostra imatge, lliguem segons la nostra imatge. I això afecta la nostra autoestima i la nostra felicitat.

Com veiem, és urgent no sols ser conscient dels centres d'interés dels companyys, sinó també construir nous interessos que desperten la voluntat autèntica, els desitjos profunds de cadascun de nosaltres.

Amb tot, la tasca és complexa perquè, habitualment, tots o la majoria dels agents socials

que envolten el jove fomenten estos interessos absurds i irrellevants des de l'òptica de l'educador.

Gran part de la publicitat està dirigida a adolescents: compra açò, si tens este cotxe seràs important, si no beus piru-cola no tindràs sensació de viure, si et poses estos pantalons et sentiràs més desitjat... En fi, milers i milers d'anuncis, cartells, idees i milions d'euros posats al servei de la construcció de necessitats.

Enfront d'esta realitat, l'educació per als mitjans de comunicació es fa més necessària que mai: una educació crítica que desvele els llenguatges ocults de la publicitat, a través dels quals conformen els nostres interessos i el nostre desig.

## 2. PAPER DE L'EDUCADOR

## 2.1 Funcions de l'educador en la branca ruta

- \* Participar activament en l'elaboració, seguiment, execució i avaluació del PEA.
- \* Participar activament en la vida del seu grup i en les seues estructures.
- \* Establir relacions amb els pares i mares de la seua unitat per afavorir una tasca educativa integradora.
- \* Responsabilitzar-se de la seua pròpia formació i acompanyar en la formació dels seus companys d'unitat.
- \* Participar activament en les diverses estructures federatives i col·laborar amb les entitats del seu entorn més proper (associació, parroquia, entitat patrocinadora, etc...).
- \* Elaborar, dur el seguiment i avaluar els programes personals, els dels equips i els d'unitat, tenint en compte les necessitats i les capacitats de la persona.
- \* Responsabilitzar-se del seu propi desenvolupament i viure els valors cap als que tendix el model de persona que proposem per tal de construir un món millor.
- \* Aplicar el mètode de projecte com a sistema de treball que es desprén de la pedagogia escolta.
- \* Participar activament i responsablement en la tasca educativa de la seua unitat i del grup.
- \* Realitzar activitats segures.

## 2.2. Funcions del coordinador en la branca ruta

- \* Participar activament, coordinar i animar l'elaboració, seguiment execució i avaluació del PEA.
- \* Participar activament en la vida del seu grup i en les seues estructures. Organitzar, coordinar i animar la seua unitat.
- \* Establir relacions amb els pares i mares de la seua unitat per tal d'afavorir una tasca educativa integradora.
- \* Responsabilitzar-se de la seua pròpia formació i motivar i acompanyar en la formació dels seus companys d'unitat.
- \* Animar a la participació activa dels membres de la seua unitat en les diverses estructures federatives i col·laborar amb les entitats del seu entorn més proper (associacions, parroquia, entitat patrocinadora, etc...).
- \* Coordinar, animar l'elaboració, dur el seguiment i avaluar els programes personals, els dels equips i els d'unitat, tenint en compte les necessitats i les capacitats de la persona.
- \* Responsabilitzar-se dels seu propi desenvolupament, afavorir el dels membres de la seua unitat i viure els valors cap als que tendix el model de persona que proponem per tal de

construir un món millor.

\* Vetllar per l'aplicació del mètode de projecte com a sistema de treball que es desprén de la pedagogia escolta.

\* Participar activament i responsablement en la tasca educativa de la seua unitat i del seu grup.

\* Vetllar per la seguretat de les activitats que es realitzen en la seua unitat.

\* Vetllar per la tasca educativa de la seua unitat i del grup.

\* Coordinar i gestionar campaments i llocs d'acampada.

## 2.3. Orientacions per a l'educador dels companys

### ACTITUDS:

- Que siga testimoni de vida dels valors que intenta educar.
- Imaginatiu, creatiu, original, singular, curios...
- Motivador, inquiet, inconformista...
- Actiu, enèrgic, viu, dinàmic, treballador...
- Madur, responsable, sensat, conseqüent...
- Pacient, comprensiu, tolerant...

### HABILITATS:

- Domini de la paraula
- Capaç de motivar
- Capaç de transmetre

### CONEIXEMENTS:

- Coneix la injustícia i la desigualtat
- Coneix la societat i la joventut
- Te recursos i experiència

### **3. OBJECTIUS DE LA RUTA**

## Relació amb u mateix

### Línia educativa: Intel·lectual

1/4

#### Objectius específics:

- Interioritzar els coneixements assolits sobre el seu entorn i tindre predisposició per aprendre.
- Recollir informació percebent el medi que l'envolta amb els cinc sentits.
- Examinar, classificar informació i aplicar-la a la seua experiència per al seu creixement personal.
- Demostrar la seua autonomia davant situacions conflictives.

#### Continguts a treballar a la branca:

- Assertivitat
- Responsabilitat
- Actitud crítica
- Afany de progrés
- Construir, transformar
- Estimulació dels cinc sentits
- Creativitat, imaginació
- Superació
- Autonomia

## Relació amb u mateix

### Línia educativa: Afectiva

2/4

#### Objectius específics:

- Expressar els seus sentiments de manera adequada segons les situacions que esdevinguen.
- Reconéixer i acceptar els seus propis sentiments i emocions.
- Comprendre les causes i efectes que té l'expressió dels seus sentiments en els altres.
- Fomentar l'autoconeixement, aprenent i ensenyant del i en el grup.
- Reforçar el grup com a eina positiva de suport.
- Educar en la identitat i el respecte d'u mateix i cap als altres (igualtat de sexes).

#### Continguts a treballar a la branca:

- Sentiments
- Empatia
- Assertivitat



# Relació amb u mateix

## Línia educativa: Caràcter

3/4

### Objectius específics:

- Interioritzar i acceptar les seues dimensions i potencialitats adoptant una imatge positiva de si mateix.
- Prendre decisions tenint en compte les seues prioritats.
- Dedicar el temps suficient a les activitats, tot permetent el seu gaudi.
- Buscar l'equilibri emocional i la felicitat.
- Expressar els seus punts de vista amb fermesa i seguretat.
- Acceptar i acomplir les seues responsabilitats.
- Perseverar amb optimisme malgrat les dificultats.
- Responsabilitzar-se del seu desenvolupament sent conscient de la realitat que l'envolta, prenent decisions i acceptant les seues conseqüències.
- Determinar el seu estil de vida amb confiança i seguretat de manera responsable amb ell mateix i amb la societat.
- Definir el seu caràcter/personalitat.
- Ser crític amb allò que l'envolta (diferents realitats socials, entorns...).
- Posicionar-se i tindre clar cap on caminar: model de persona (agafar responsabilitats, actuar, coherència, compromís...).

### Continguts a treballar a la branca:

- Piràmide de Maslow
- Jerarquia de valors
- Equilibri emocional
- Pensament lateral
- Visió crítica
- Treball, estudis
- Habitatge
- Parella
- Felicitat, alegria
- Esforç
- Marc social - comunitat
- Desenvolup. personal i comunitari
- Limitacions i potencialitats
- Organització del temps
- Sentit de l'humor
- Superació
- Presa de decisions
- Estils de vida
- Responsabilitat
- Autoestima

# Relació amb u mateix

## Línia educativa: Física

4/4

### Objectius específics:

- Acceptar i respectar la seua sexualitat i la dels altres com una expressió d'amor.
- Crear espais en la branca per a tractar el tema amb naturalitat, per a poder assumir la seua identitat sexual i plantejar les seues inquietuds.
- Treballar la comunicació en la branca i l'expressió de pors, emocions, sentiments sobre esta àrea.
- Fomentar l'autonomia del company a l'hora de buscar informació i llocs als quals recórrer: planificació familiar, prevenció...
- Educar el company en una sexualitat responsable i madura (què implica físicament i emocionalment, sentiments que puguen sorgir).
- Realitzar activitats sense discriminació de gènere cap a ells i cap als altres.
- Fomentar la reflexió sobre models de parella, fases, moments a nivell individual i aconseguir que ho traslladen a la seua situació.
- Educar en valors de parella: respecte, llibertat, amor, convivència, sinceritat, fidelitat...
- Valorar la necessitat i importància de la cura del cos.
- Reflexionar sobre els hàbits i trastorns alimentaris: piràmide alimentària, respecte de temps...
- Fomentar l'exercici individualment i a nivell grupal, sense arribar a l'obsessió.
- Informar, generar debat i valorar el que li aporten i li perjudiquen els vicis. Acompanyar el company en la seua decisió responsable.
- Actuar en contra dels models d'oci basats en les drogues.
- Descobrir nous models d'oci basats en la pràctica d'algun esport.
- Promoure nous models de bellesa que promoguen una vida i desenvolupament més plens, sense ser esclaus de la imatge.

### Continguts a treballar a la branca:

- Sexualitat
- Afectivitat
- Models d'oci
- Drogues
- Esports
- Mètodes anticonceptius
- Malalties de transmissió sexual
- Gènere
- Models de bellesa
- Relació de parella

# Relació amb els altres

## Línia educativa: Convivència

1/3

### Objectius específics:

- Saber donar resposta als canvis de població, a la societat multiètnica, a les persones amb dificultats i discapacitats.
- Esforçar-se en ser una persona social.
- Ser capaç de reconèixer i desafiar els estereotips i prejudicis sexuals.
- Ser capaç d'analitzar conflictes i aplicar-ho a la vida quotidiana per contribuir a la pau.

### Continguts a treballar a la branca:

- Heterogeneïtat: immigrants, religió, sexe, classe social, idees polítiques, discapacitats (físics, psíquics, sensorials).
- Convivència.
- Pau.
- Empatia.
- Igualtat de gènere.
- Habilitats de comunicació
- Construcció de la diversitat
- Resolució de conflictes
- Integració (Inclusió vs. Exclusió)
- Interculturalitat
- Dimensió comunitària

# Relació amb els altres

## Línia educativa: Cooperació

2/3

## i lideratge

### Objectius específics:

- Ser capaç de treballar en equip per gestionar projectes col·lectius.
- Participar en moviments socials d'acord amb el model de persona.
- Servir activament a la comunitat local per influenciar en els processos de canvis per al bé comú.
- Modificar les estructures que donen lloc a l'exclusió social per a l'enriquiment d'uns pocs.
- Desenvolupar l'austeritat, la saviesa i el coneixement participatiu com a alternativa a la societat de consum i al coneixement "bancari" d'acumulació de dades.

### Continguts a treballar a la branca:

- Cooperació i servei
- Coherència i acció
- Servei
- Compromís
- Organització, treball en equip
- Acció en la societat: cooperació
- Recerca del bé comú
- Formes d'ajuda
- Predisposició humil, oberta, coneixement dels propis límits, servicial

## Relació amb els altres

### Línia educativa: Servei

3/3

#### Objectius específics:

- Ser constructor d'un model de societat justa i en pau amb el Planeta.
- Treballar amb i pels grups socials desfavorits.
- Defendre la justícia i igualtat en la distribució dels recursos.

#### Continguts a treballar a la branca:

- Preocupació social
- Solidaritat
- Compromís
- Reflexió crítica i democràtica
- Missió de l'Escoltisme
- Educació per a la ciutadania
- Política i Participació
- Diferents col·lectius entorn (pròxim i llunyà) i del voluntariat

## Relació amb el món

1/6

### Línia educativa: Medi ambient

#### Objectius específics:

- Interioritzar els coneixements assolits sobre el seu entorn i tindre predisposició per aprendre.
- Interioritzar el desenvolupament sostenible com a part del seu estil de vida.
- Conèixer i respectar el Medi Ambient.

#### Continguts a treballar a la branca:

- Curiositat, inquietud
- Explorar
- Obertura a l'entorn
- Respecte
- Relació con la naturaleza (vivencia...)
- Relació amb la natura (vivència...)
- Flora i fauna
- Geologia
- Rutes naturals
- Campisme
- Orientació i topografia
- RRRR(reciclar, reutilitzar, reduir, recuperar)

## Relació amb el món

### Línia educativa: Informació

2/6

### i mitjans de comunicació

#### Objectius específics:

- Adquirir criteris, idees i objectius propis valorant la importància de les fonts d'informació.
- Treballar formes de comunicació diferents a la verbal.

#### Continguts a treballar a la branca:

- Curiositat, inquietud
- Explorar
- Afany de progrés
- Diferents medis de comunicació: ràdio, premsa, TV, Internet...

## Relació amb el món

### Línia educativa: Tecnologia

3/6

#### Objectius específics:

- Mostrar la seua inquietud, invenció i creativitat cap a la pràctica diària.
- Realitzar un ús responsable de les noves tecnologies.
- Gaudir de les relacions socials sense necessitat de les noves tecnologies.
- Conèixer els beneficis i els perjudicis de les noves tecnologies.
- Aprendre i/o desenvolupar una o diverses habilitats per les quals que se senta atret, però que mai ha pogut dedicar-los temps.
- Desenvolupar la seua creativitat i expressar-la en l'entorn social.

#### Continguts a treballar a la branca:

- Curiositat, inquietud
- Creativitat
- Gaudi
- Ús de les tecnologies: Internet, videojocs, mòbil, mp3, TV...
- Habilitats tècniques i manuals

## Relació amb el món

### Línia educativa: Consum

4/6

#### Objectius específics:

- Consumir promovent el desenvolupament sostenible.
- Adoptar una actitud de consum responsable amb una visió global i crítica.
- Ser conscient sobre un consum responsable i portar-lo a la pràctica.

#### Continguts a treballar a la branca:

- Actitud crítica
- Responsabilitat
- Austeritat
- Consum de productes
- Consum de recursos
- Modes i marques
- Economia
- Globalització
- Piràmide de Maslow
- Corporacions

# Relació amb el món

## Línia educativa: Treball

5/6

### Objectius específics:

- Esforçar-se per definir el seu propi estil de vida i planificar la seua integració professional.
- Adonar-se de la importància del seu esforç per aconseguir un creixement ple com a persona.

### Continguts a treballar a la branca:

- Afany de progrés
- Responsabilitat
- Autonomia
- Esforç, treball, superació
- Actitud crítica
- Estudis
- Món laboral

# Relació amb el món

## Línia educativa: Cultura

6/6

### Objectius específics:

- Conèixer i respectar les diferents manifestacions de la pròpia cultura (art, música, festes...).
- Explorar diferents cultures i interrelacionar-se amb elles desenvolupant actituds de respecte.
- Gaudir de les manifestacions i tradicions culturals com a font de coneixement i oci.

### Continguts a treballar a la branca:

- Curiositat, inquietud
- Descubriment
- Respecte
- Tradicions
- Cultures del món (interculturalitat)
- Literatura
- Art
- Música
- Llengua

# Relació amb la transcendència

## Línia educativa: Coneixer

1/3

### Objectius específics:

- Definir el seu projecte de vida i la recerca del sentit de la transcendència, segons la vocació a què cadascú se sent cridat.
- Valorar el xicotet grup com un àmbit de recerca on se susciten els interrogants últims sobre la vida.
- Conèixer Jesús i el sentit de la seua vida per a ajudar-nos a viure en plenitud personal i social.
- Experimentar l'amor de Déu, des de la vida en la ruta, des dels amics, des de la parella, des de la família, des de la natura...
- Viure en comunitat amb els companys de la ruta, somiant junts i treballant per i amb els altres.
- Disfrutar de l'enriquiment que suposa la interculturalitat, afavorir experiències a partir de trobades interreligioses i activitats que fomenten l'ecumenisme.

### Continguts a treballar a la branca:

- Model de persona
- Posicionament, plantejar-se les pròpies creences.

# Relació amb la transcendència

## Línia educativa: Viure

2/3

### Objectius específics:

- Descobrir el compromís que dóna sentit a la seua vida com a eina per a lluitar contra les injustícies.
- Optar per un projecte de servei, individual i col·lectiu.

### Continguts a treballar a la branca:

- Inquietuds, dubtes, reflexió, parar-se a pensar
- Obertura
- Posicionament, plantejar-se les pròpies creences
- Interreligiositat



# Relació amb la transcendència

## Línia educativa: Celebrar

3/3

### Objectius específics:

- Valorar les xicotetes coses de la vida, els xicotets detalls, que es donen al nostre voltant.
- Compartir els moments importants de la pròpia vida en el grup.
- Saber posar-se en el lloc dels altres com a pilar bàsic de la fortalesa del grup i del servei com a estil de vida.
- Sentir-se part activa i responsable d'una gran família universal, sense fronteres, on ens reconeixem com a germans i germanes.
- Contemplar la natura per a integrar-se en ella i deixar-se transformar.
- Reflexionar sobre la vida sentint-se part responsable de l'univers.
- Descobrir l'espiritualitat en les persones que ens trobem en el nostre camí, en les diferents situacions de la vida i en u mateix.
- Utilitzar el cos com a element fonamental d'expressió de l'espiritualitat.
- Unir la pregària amb la vida i el compromís personal per a la transformació social.

### Continguts a treballar a la branca:

- Obertura
- Recerca del sentit
- Opció pels empobrits

## **4. ELS ELEMENTS DEL MÈTODE ESCOLTA EN LA RUTA**

## 4.1. Introducció

El mètode escolta és la forma característica en què es du a terme l'educació en valors en els grups escoltes. Tal mètode, en l'actual formulació de la FEV, s'assenta en set pilars bàsics que

fonamenten la nostra acció pedagògica. D'ells es deriven gran part de les aplicacions amb què treballarem en la vida diària de la Ruta.

## 4.2. Llei i promesa

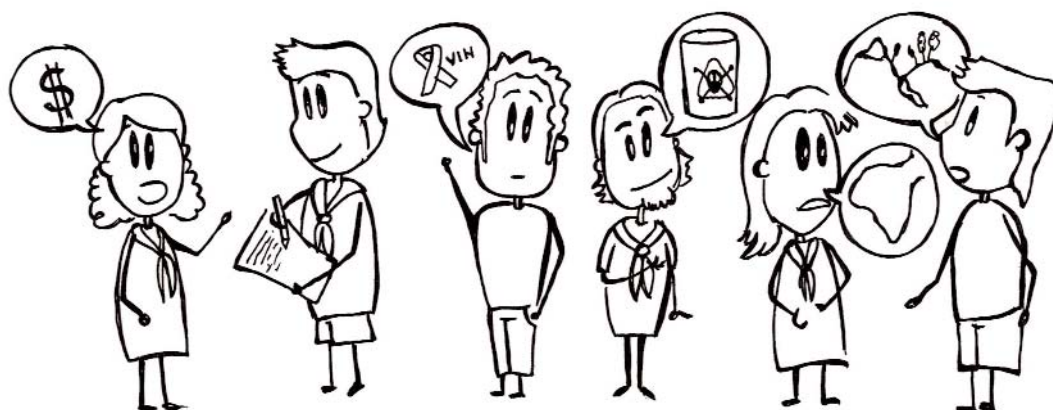
La llei escolta conté el conjunt de valors que definixen i orienten ideològicament el treball educatiu amb els joves. Serà necessari adaptar esta ideologia i fer-la comprensible perquè puguin conèixer-la, assumir-la i integrar-la. Eixe procés de coneixement, acceptació i interiorització dels valors de la llei constituïx la base del compromís personal de cada jove amb una manera de vida, simbolitzat per mitjà de la promesa.

La definició ideològica de la unitat està reflectida en la carta dels companys de ruta. Cada clan concretarà esta carta en el mapa dels companys de ruta. La carta i el mapa

seran les referències que guien el caminar de la ruta i de cada jove cap a l'horitzó de la utopia.

El compromís personal de caminar amb els companys de ruta cap a eixe horitzó vindrà exterioritzat per l'adhesió a la carta i al mapa dels companys de ruta.

Així, la carta i el mapa definiran ideològicament la unitat, seran la nostra adaptació de la llei escolta. Correlativament, l'adhesió a ambdós declaracions (que fa visible el compromís personal de cada jove amb eixos valors) serà la promesa en la ruta.



## ORIENTACIONS PRÀCTIQUES SOBRE LA CARTA, EL MAPA I LA ADHESIÓ

### Sobre la Carta i el mapa dels companys

La carta ve redactada en la proposta ruta.  
Respecte al mapa...

#### Quan confeccionar-ho?

Al final de la primera etapa, la de coneixement de la Ruta. L'adhesió a la Carta i al Mapa marcarà el pas a l'etapa d'aprenentatge, la segona etapa.

#### Qui ho fa?

Cada nou clan haurà de definir el seu Mapa a partir de la Carta dels companys de Ruta. Quan hi ha noves incorporacions a la Ruta que per número no poden formar un clan, es podrà optar entre adherir-se al Mapa del clan anterior o redactar un nou entre tots.

#### Com elaborar-ho?

L'etapa de coneixement haurà d'estar guiada pels principis i valors que sustenten la pro-

posta Ruta. D'esta manera, la redacció del Mapa i la posterior adhesió a la Carta i al Mapa (i per tant els projectes d'unitat i personals que sorgisquen després) seran coherents amb el contingut ideològic que proposem. Per tot açò, la principal motivació de la redacció del Mapa ha de ser una bona primera etapa, on mostrem una panoràmica de les quatre relacions amb el rerefons del compromís per la transformació social. Açò facilitarà, en la redacció del Mapa, que les propostes i compromisos de cada clan es desenvolupen en sintonia amb la proposta Ruta.

Proposem una redacció general de la Carta Ruta que cada clan haurà de repensar, adaptar i fer seua a través de la redacció del Mapa dels companys.

### CARTA DELS COMPANYS DE RUTA

Els companys de Ruta se situen davant del món des d'una perspectiva crítica, activa i reflexiva.

Són persones amb capacitat de sentir, d'estimar i d'expressar els seus sentiments.

El company vol actuar i en les seues accions manifesta els seus valors de vida i se sent ple.

Els companys descobrixen en la Ruta un espai per a compartir i créixer com a persones.

Creixen i s'enriquixen en relació profunda amb els altres.

Donant-se als altres es desenvolupen com a persones.

Saben que no són individus aïllats. Se senten part d'una comunitat, barri o poble, on participen i lluiten per un entorn just per a totes les persones.

Són conscients que han de jugar un paper en la transformació de la nostra societat.

Saben que l'acumulació d'elements materials no porta la vertadera felicitat, per això, aposten per un consum auster i responsable.

S'admiren davant de la bellesa de la natura, viuen en equilibri amb ella i lluiten per defendre-la.

Els companys busquen quines són les raons per les quals val la pena viure.

Els companys viuen i compartixen les seues conviccions i la seua fe en comunitat.

Esta Carta està elaborada fent referència a les quatre relacions i, en concret, tractant d'ofereir alternatives a realitats dominants hui en dia com són: la comoditat, l'individualisme, el consumisme i el buit espiritual.

La Carta és un plantejament del qual partir per a l'elaboració del Mapa dels companys.

Així mateix, podem motivar la redacció del Mapa amb altres eines que els inspiren per a este procés de definició ideològica, eines com ara textos, cançons, vídeos...

### **Quina utilitat tenen la Carta i el Mapa?**

La vocació de la Carta i del Mapa és ser guia per a la vida del clan i de cada jove adherit. Per tant, han de ser elements que fonamenten i orienten el dia a dia en la Ruta, des de les propostes dels programes personals de progressió fins a la implicació de cada company en els projectes col·lectius de la Ruta.

### **Com utilitzar-los?**

És important que la Carta i el Mapa estiguen presents en l'espai habitual de reunió i vida de la Ruta, perquè la referència als mateixos es pugui acompanyar d'un gest i fins i tot d'una relectura immediata. Cada un dels adherits hauria de tindre, a més, una còpia de la Carta i del Mapa, per a poder prendre'ls com a referència en el treball de fonamentació del seu projecte personal.

### **Per què tindre un Mapa?**

L'autonomia és atribut i aspiració de la joventut primerenca i eixe donar-se normes a ells mateixos vincula la llibertat individual amb la responsabilitat del compromís adquirit junt amb la resta de companys. Per això hauran de realitzar-ho íntegrament ells mateixos, ja que el seu sentit és adaptar i concretar la Carta, posant en comú els valors que té o vol tindre cada clan i com vol viure'ls.

### **Notes per a l'educador**

- Revelar els principis i valors de la proposta Ruta als joves en etapa d'acollida, i motivar i implicar en eixe procés els companys de segona i tercera etapa.
- Motivar el desenvolupament i la redacció del Mapa i vetllar per la seua vigència (o per la seua revisió i actualització) al llarg de la vida del clan.
- També treballarà perquè els projectes personals i col·lectius siguin guiats pel Mapa i la Carta.

## **Sobre l'adhesió**

### **Quan es realitza?**

Al final de la primera etapa, després de redactar el Mapa i acordar entre tots un lloc i un moment adequat.

### **Qui la realitza?**

Cada un dels joves que han participat en l'etapa de descobriment de la Ruta, han redactat el Mapa i han decidit personalment i lliurement adherir-se a ell i a la Carta.

### **Com es realitza?**

Per a destacar la importància d'este moment, habitualment es realitza una cerimònia que ressalta el sentit d'este compromís personal i marca un punt en la Ruta. (Vegeu apartat Transició en el capítol Progressió personal: Etapa d'acollida)

### **Per què l'adhesió?**

L'adhesió ho és a la Carta i al Mapa que ha

elaborat el clan, i suposa la transició de l'etapa de coneixement de la unitat a la d'aprenentatge. Permetrà al clan i a cada jove iniciar la nova etapa amb doble avantatge: amb la defi-

nició de com són i volen ser els companys i amb el compromís individual i personal de cada jove, adquirit des de la llibertat i des de la consciència.

#### Notes per a l'educador

- Acompanyar cada jove en eixe procés de presa de decisió, així com en la preparació del moment concret de l'adhesió.
- Motivar i implicar en eixe procés els companys de segona i tercera etapa.

## 4.3. Educació per l'acció

Aprendre fent és descobrir la realitat a base de ficar-se en ella, sentir-la, olorar-la, assaborir-la... No servix veure-la per la televisió o que ens la conten. Però caldrà evitar anar a conèixer eixes realitats, alienes però pròximes (en temps i espai), com el que veurà un museu o una exposició. És fonamental que els companys se senten actors i no espectadors del seu procés d'aprenentatge.

Per tal d'arribar a transformar la realitat cal conèixer-la, cal interioritzar-la, cal començar el procés que serà vocació per a una vida.

Per a aprendre fent en la Ruta és fonamental fer projectes, viure experiències, descobrir, sentir, crear, pensar i actuar. Tot açò acostia el jove a la vivència intensa dels valors en què pretenem educar. Però caldrà viure eixos valors, experimentar-los, tindre experiència real i vívida d'ells i del que suposen (moments, rostres, admiració, indignació, punts d'inflexió en la pròpia vida...).

Però esta proposta és la meta de l'experiència Ruta, no el punt de partida. En molts casos, els projectes poden emboçar-se en les seues primeres fases, quan el jove ha de posar en acció tota una sèrie de valors instrumentals (responsabilitat, capacitat d'organització...) que potser no és capaç de desenvolupar en un primer moment. Per això, en començar a treballar

amb els joves, és recomanable que l'educador prenga un paper més actiu.

És important que es vivencien valors finals com ara la solidaritat, l'empatia, la justícia o la seua absència en l'organització social... I per a això, algunes vegades, i molt especialment a l'inici de la vida de la branca, és necessari que els companys tinguen un suport ampli per part de l'educador. Perquè la vivència directa d'eixos valors impulsarà el jove a voler implicar-se més, i a assumir la seua part de treball en eixa experiència.

Pot ser millor, a l'inici de la vida de la Ruta, que l'educador prepare una visita a un barri marginal perquè els joves vivencien l'exclusió, que pretendre que siguen ells els qui ho preparen i emboçar-se una vegada i una altra, setmana rere setmana, en la falta de responsabilitat per part de qui va dir que s'encarregava de preparar-ho i mai va arribar a creure-s'ho.

Per a voler preparar un projecte de vivència intensa de la solidaritat i la justícia ajudarà molt haver vivenciat alguna vegada eixos valors, encara que siga en una activitat preparada per altres. En la mateixa línia, podem aprendre moltíssim fent un taller de teatre per a xiquets hospitalitzats (per exemple), fins i tot encara que ens incorporem a l'activitat quan ja està tot ideat i preparat i només quede realitzar la funció.

Queda clar que la proposta no consisteix en el fet que l'educador s'encarregue de preparar sempre les activitats, projectes o vivències que els companys realitzaran i experimentaran. És, més aviat, una manera de poder arribar a què

interioritzen els valors de què parlem i tinguen la iniciativa i les ganes d'actuar per a transformar eixa realitat que abans els resultava aliena i que acabaran fent seua.

#### Notes per a l'educador

- Vetllar per la vivència intensa dels valors en què pretenem educar, ajustant adequadament el plantejament metodològic a la maduresa de la Ruta i als diferents moments del seu procés com a grup.
- Acompanyar el grup en el seu procés i a cada jove en el seu desenvolupament.
- Cuidar la progressivitat en les accions. Tindre en compte les necessitats i el moment que estan vivint els joves. La seua realitat o situació actual serà el punt de partida des d'on traçar junts aspiracions i metes.

## 4.4. Vida en xicotets grups

Pel nom de joves, la vida en xicotets grups és difícil en la Ruta. Tot i això, per escàs que siga el nombre de joves que tinguem, no hem de treballar sempre tots junts, ni hem de propiciar sempre vivències que s'experimenten en comú com a unitat. Cal intentar generar espais de xicotet grup i dotar-los de contingut, fins i tot encara que ajuntem clans de diferents generacions per tindre pocs joves.

Encara que, com diem, la Ruta sol ser per ella mateixa un xicotet grup, si per sort o per haver treballat bé en branques menors tenim una Ruta nombrosa, podem dividir-la en clans.

Un clan és un equip de 5 a 7 companys, que interactuen directament i presencialment entre ells, amb proximitat i intimitat. Per la seua grandària, el seu contacte directe i el seu origen natural o espontani, la motivació del grup està

molt centrada en el plànol afectiu, habitualment amb una gran riquesa en els seus nivells de comunicació.

Per eixe origen i eixa motivació, gran part de l'organització del grup serà informal, la qual cosa no obstarà perquè existisquen rols i regles reconegudes pels membres del grup, en les quals es fa explícita la idea de reciprocitat i coresponsabilitat de tots i entre tots els membres del xicotet grup.

Com en tot grup, existirà la figura del líder natural, en este rol l'educador haurà de saber combinar els aspectes educatius i els organitzatius (quin paper pren eixa persona dins de la unitat, quines atribucions li deleguen els educadors, etc...).

Si en la nostra Ruta hi ha més d'un clan, es poden plantejar projectes de Ruta, en els quals

**La Ruta o el clan funcionaran si aconseguim que siga un dels grups de referència del jove**

cada clan prenga una tasca (tal com es fa en la resta de seccions).

La Ruta o el clan funcionaran si aconseguim que siga un dels grups de referència del jove. Com a educadors, tenim la tasca d'aconseguir que el clan siga un element d'identitat dels joves (que se senten identificats amb la Ruta), així com generar determinats sentiments de perti-

nença, que els porten a treballar i vivenciar amb intensitat la vida del clan.

Per aconseguir-ho haurem de manejar bé la dinàmica de grups. L'educador ha de considerar la Ruta com un grup que evolucionarà al llarg de la ronda, seguint un procés que travesa diverses etapes:

**1. Iniciació:** etapa caracteritzada per la incertesa, en esta fase cal afavorir el mutu coneixement dels joves a través de tècniques o activitats per a trencar el gel.

**2. Establiment de l'estil grupal:** en esta fase es definixen les expectatives respecte a la forma d'actuar dels membres del grup, la seua forma de treballar i el mode de relació intragrupal. Perquè l'estil grupal facilite la tasca col·lectiva del grup i la individual de cada membre, cal potenciar formes d'actuar, treballar i relacionar-se que desenvolupen:

- La capacitat de cooperació entre els membres del grup.
- La coresponsabilitat i la responsabilitat grupal, a través de la qual cada membre és responsable de la seua pròpia contribució al grup i que este siga potenciador per a tots i cadascun dels membres.
- La capacitat de diàleg, per mitjà de la qual el grup practica l'escolta activa i progressa en el seu procés de desenvolupament, responant a les necessitats de cada membre.
- La capacitat de prendre decisions mitjançant un acord, partint de la base que tots aportem alguna cosa positiva en allò que formulem, acceptant així les opinions dels altres com un fet digne d'atenció i de ser tingut en compte a l'hora de decidir.
- La capacitat d'enfrontar-se amb els propis problemes, expressió clara de la maduresa del grup, perquè ni els membres individualment, ni el grup, tenen por d'enfrontar-se als problemes sinó que els afronten, analitzen i intenten donar-los resposta.

**3. Solució dels conflictes** que poden aparéixer quan el grup arriba a un nivell de comunicació més obert i intens. Un dels aspectes a treballar més intensament és l'aclariment de conflictes, ja que en molts grups es tendix a amagar-los, presentant sempre la cara afable del grup. Tot i això, la tensió existent, de la que els seus membres són conscients, no sols impediix les bones relacions entre ells, sinó que minva molt l'efectivitat del grup.

**4. Eficiència,** relacionada amb el sentiment d'identitat grupal i amb la satisfacció. També hi ha el risc d'encantar-se.



És essencial que l'educador siga conscient de la seua responsabilitat en el maneig de la Ruta. Ha de tindre clar cap on vol portar-la, en quin moment del seu procés grupal es troba i com dinamitzar cada moment de la vida de l'equip per a aconseguir que siga el principal grup de referència per a cada jove Ruta, que siga un espai que prime sobre altres (moltes) ofertes d'oci i temps lliure.

El tema de l'oci no és menor, ja que els joves estan consolidant, en les edats de la Ruta, els seus models d'ús del temps lliure, i els seus hàbits d'oci. Així, la Ruta juga un paper essencial en l'educació de l'oci, i en eixe procés, una vegada més, la responsabilitat de l'educador és definitòria.

D'esta manera, tant per a un maneig adequat del clan durant la ronda com per a estimu-

lar un oci afavoridor del desenvolupament personal de cada jove (i de la Ruta en el seu conjunt), pot ser molt aconsellable esguitar la vida de la branca amb determinades activitats puntuals que tonifiquen ambdós aspectes. És important comptar amb eines que complementen el treball que es desenvolupa a través dels projectes, perquè estos no sempre atenen totes les inquietuds i necessitats dels companys i, d'altra banda, no sempre són l'activitat que el moment evolutiu dels companys o el seu procés grupal requerix. No obstant, en la majoria dels casos podrem incorporar estes activitats dins del projecte d'unitat, com una proposta d'enriquiment per part de l'educador.

En tot cas, les activitats puntuals han de tindre en compte els aspectes següents:

- \* Es tracta d'activitats que aporten vivències, experiències i aprenentatges d'especial rellevància per al creixement personal dels companys.
- \* Estes activitats complementen els aprenentatges que es desenvolupen en el projecte.
- \* Se suggerix que siguen proposades pels companys.
- \* Organitzades i preparades pels companys.
- \* Tot i això, també poden ser proposades directament pels educadors, perquè consideren que són interessants, enriquidores i atractives..

Poden servir per a treballar directament els objectius i continguts que es plantegen en el programa de joves.

Plantegem tres tipus d'activitats atraients:

- ✓ Activitats centrades en la formació: **APRENDRE**
- ✓ Activitats centrades en el descobriment i anàlisi de diverses realitats: **DESCOBRIR**
- ✓ Activitats centrades en les vivències i l'acció: **VIURE**

### 1. VIURE

- Ruta amb bicicleta
- Escalada
- Elaboració de barques
- Esports competitiu
- Activitats d'expressió corporal
- Participació en manifestacions
- Reparacions o decoració del local
- Taller de cuina creativa
- Col·laboració amb diverses entitats socials
- Tallers

- Participació en grans esdeveniments escoltes en l'estranger
- Rutes senderistes per la muntanya, preferentment per la Comunitat Valenciana
- Servei col·lectiu
- Raid de supervivència
- Acampada
- Contacte amb la marginació

### 2. APRENDRE

- Vídeo fòrum
- Xarrada amb personatges interessants sobre política, religió, temes socials, sexualitat...
- Cine
- Teatre

- Exposicions
- Música
- Debats
- Conferències
- Àudio fòrum
- Curs per a companys

### 3. DESCOBRIR

- Anàlisi crítica de la publicitat, mitjans de comunicació...
- Ral·li fotogràfic social.
- Descobertes. Contacte amb associacions de tipus social, polític, sindical, cultural, ecologista...

- Coneixement i anàlisi de barris desestructurats.
- Coneixement i anàlisi d'entorns rurals, de l'impacte del despoblament en la viabilitat d'estils de vida no urbans i del teixit social del medi rural.

Però atenció, no caiguem en un activisme desenfrenat que no seria més que una fugida cap endavant. Si les activitats puntuals no responen a un diagnòstic del grup per part de l'educador ("el clan necessita fer açò per a motivar-se o superar tal o qual situació") o a una intenció per la seua banda de desenvolupar unes determinades tendències en l'oci dels joves, estem trencant amb la proposta metodològica de l'escoltisme. Ens estariem acostant perillosament al plantejament d'una empresa de multiaventura.

Si tot açò es proposa a fi a donar protagonisme al xicotet grup, no és per capritx.

#### **Quines avantatges ens oferix el xicotet grup?**

El xicotet grup afavorix les relacions personals profundes, la trobada directa entre els joves i la confiança mútua.

El xicotet grup afavorix l'assumpció de responsabilitats per part de cada jove, en prendre entre tots una tasca col·lectiva que necessita la participació de tots i cada un per a eixir avant.

El xicotet grup afavorix i canalitza l'expressió de les inquietuds socials dels joves, en ser un espai reduït on totes les veus són tingudes en compte.

L'Assemblea Ruta (la reunió horitzontal de tots els membres de la unitat, inclosos els edu-

cadors) és l'òrgan per excel·lència de la vida democràtica de la branca, i el xicotet grup és l'espai clau per al desenvolupament personal de cada jove.

Les experiències de treball en comú amb altres unitats Ruta, a nivell comarcal, associatiu o federatiu, no ha de perjudicar el temps que cada Ruta i cada clan han de viure en intimitat. Cal organitzar bé els ritmes de treball i l'atri-

bució de les diferents responsabilitats a cada xicotet grup i a cada persona dins del xicotet grup, per a no arribar a situacions en què no podem avançar en el projecte.

Possibilitat de projectes comuns: treballar amb una Ruta pròxima, treballar amb altres companyys de la comarca, treballar a nivell associatiu o federatiu i treballar amb altres entitats pròximes d'educació en el temps lliure.

#### Notes per a l'educador

- L'educador ha de donar un sentit a la branca, manejant el clan per tal de conduir-lo cap a la Ruta proposada.
- L'educador ha de respectar i fomentar els moments d'intimitat del clan, dotant de contingut a eixos espais i temps de vida de clan.
- L'educador ha de realitzar una contínua relectura de l'estat del clan, i estar atent als signes que ens suggerixen necessitat de canvis en la marxa de la unitat.

## 4.5. Programes progressius i atractius

Una de les claus de l'èxit de la proposta Ruta consistix en un bon treball en les branques anteriors. En la consecució d'eixe objectiu, el paper d'un PEG amb una progressió adequada és fonamental. Serà difícil que els companyys facen un servei si mai, en cap unitat anterior, han sentit tan sols parlar d'ell.

Per tal de facilitar eixa tasca, hem de tindre en compte els objectius de branca en la confecció del projecte educatiu d'agrupament(PEA), perquè l'organització de les diferents línies educatives és semblant en totes les unitats, i açò redundarà en una progressió que serà inherent al PEA. Eixos objectius d'unitat, adequadament coordinats quant a la progressió amb la resta d'unitats, seran la nostra matèria primera, fona-

mental per a l'enriquiment de projectes col·lectius i programes personals de progressió.

En eixa adaptació es tindrà en compte la psicologia evolutiva del jove, una situació que l'educador hauria de conèixer i saber aprofitar en favor seu. Així mateix haurà de conèixer la realitat social, afectiva, familiar, laboral o estudiantil de cada company de Ruta. Perquè tot això li ajudarà a realitzar una proposta atractiva als ulls del jove.

Durant les tres etapes en la Ruta hauríem d'anar augmentant progressivament l'impacte social dels projectes col·lectius. D'igual manera hauríem d'augmentar també la implicació dels joves en ells, amb la intenció d'abocar en el projecte les seues inquietuds personals, i no sols com una qüestió de dedicar més o menys temps.

El paper dels joves serà, doncs, abocar en el projecte col·lectiu estes inquietuds personals, que ja estan reflectides en molts casos en els seus programes personals de progressió (projecte personal).

El significat de la paraula progressiu suposa que la Ruta proposa contínuament reptes als joves perquè adquirisquen confiança en ells mateixos i, d'esta manera, vulguen continuar el seu desenvolupament personal.

#### Notes per a l'educador

- Plantejar la unitat respectant el moment evolutiu del clan i de cada jove. Si és necessari partint d'uns mínims, però amb una idea clau molt clara: els joves que entren en la Ruta comencen un procés de desenvolupament personal i d'implicació social creixent. És fonamental que els companys siguen conscients des del primer moment de quina és la proposta de la unitat i de quins horitzons se'ls oferixen, perquè no hi haja malentesos. És essencial plantejar bé la branca des del principi.
- Per això és molt important el paper de l'educador com a motivador, localitzant els centres d'interés dels joves perquè, dins del plantejament de la unitat, els propose estímuls que els resulten atractius.

## 4.6. Vida en la natura

La natura és un element essencial en el mètode escolta perquè:

#### Dóna dimensió a allò humà:

ens posa a escala real, en ella no ens mou un cotxe, no ens dóna aigua freda una màquina, no n'hi ha prou amb tindre diners per a menjar... És a dir, ens permet una valoració (des d'un punt de vista diferent del quotidià) de les necessitats i desitjos que la societat civilitzada ens crea. En este sentit, la natura és el context idoni per a la posada en pràctica de les capacitats personals de relació amb l'entorn (habilitat manual, sensibilitat personal, destreses d'adaptació del medi...).

#### Obri un espai nou per a la vivència intensa dels valors:

- \* Compartir moments d'exigència física i/o psicològica (patiment i recompensa)
- \* Experimentar l'autonomia (a soles amb la motxilla)
- \* Experimentar l'austeritat (optimitzar els recursos amb què comptem)
- \* Oferix espais incomparables per a la vivència transcendental (cims, horitzons oberts, boscos frondosos, glaceres...)
- \* Trobada amb un mateix, amb la pregunta pel sentit i la resposta pròpia de cada un
- \* Soledat
- \* Moments atemporals
- \* Contemplació de l'inabastable

### Dóna aliment a la curiositat

- \* La natura és viva i no para de moure's
- \* La natura serà un espai per a fomentar la inquietud "

Les vivències en la natura poden jugar un paper molt important tant en el desenvolupament personal de cada company com en la consolidació de la Ruta com a grup de referència dels joves. Les experiències compartides en la natura poden arribar a ser molt intenses i fructíferes en la vida de la Ruta, marcant sovint punts d'inflexió en la ronda.

Este és un tema que no cal deixar a la improvisació. És important organitzar el calendari tenint en compte esta intensitat que caracteritza a les eixides per la natura, i aprofitant-la al nostre favor en l'evolució de la Ruta durant la ronda.

A més, l'espai natural ens oferix una oportunitat immillorable per a treballar l'educació de l'oci. Les experiències intenses en la naturalesa impacten en el jove, destapant-li un infinitat d'emocions i llocs per descobrir i viure en companyia dels altres joves. És una alternativa d'oci enriquidora i saludable, que el company podrà anar integrant en el seu estil de vida i donant-li valor si sabem anar oferint-li espais per al seu gaudi.

Per facilitar açò, hem de procurar que el company descobrisca i experimente en pro-

funditat el medi natural, com un primer pas cap a la comprensió i interiorització de la unitat del perfecte i equilibrat organisme viu que és la natura.

Este procés té en l'horitzó la valoració de la natura pel que és en ella mateixa i no pel que ens oferix. Hem de respectar-la per la seua pròpia essència, no sols perquè ens servisca de suport.

No és simplement un mitjà disponible per a les nostres finalitats, sinó el complexíssim i meravellós resultat de diversos milers de milions d'anys d'evolució autònoma. No és nostra, no és una possessió que podem comprar o vendre, no ens pertany als humans, no pertany a ningú. Som tots.

La necessària adaptació que realitzem per a viure hauria de respectar una norma bàsica: hem de raonar les nostres accions. La tradició, la comoditat o el simple perquè podem no poden ni podran servir de justificació.

En el cicle evolutiu de la naturalesa tot està connectat amb tot per complexos mecanismes interrelacionats, i llevat que aportem alguna raó que atenga al bé comú de tots els sers capaços de sentir i guiar la seua vida, no hauríem de trencar eixe cicle.

En resum, es tracta que el jove descobrisca, comprega i reconega la natura com el marc on es desenvolupa la vida, inclosa la seua, i superant l'egoisme o la comoditat, arribe a respectar-la, admirar-la i amar-la.

**L'espai natural ens oferix una oportunitat immillorable per a treballar l'educació de l'oci**

### Notes per a l'educador

- Resulta obvi, com sempre, encara que potser en este punt més que en cap altre, que no podem transmetre una admiració i un respecte que no sentim. El mateix pot dir-se de la curiositat, de la set de justícia, de l'alegria i d'altres tantes sensacions i sentiments. Si les volem veure aflorar en els companyys, haurem de començar analitzant el nostre pensament, paraula, acció i omissió sobre este tema.
- No es tractarà només que ens agrade fer excursions o esports de muntanya, hem de valorar què sentim en la natura, quines actuacions trenquen el seu cicle i per què les duem a terme. En definitiva (i sobretot per ser educadors) hem de replantejar-nos la nostra responsabilitat global, fonamentalment en les accions més quotidianes.

## 4.7. Marc simbòlic

### 4.7.1. Marc simbòlic estable

El marc simbòlic estable descriu al·legòricament la proposta general de la branca i la seua utilització contribueix a facilitar el nostre treball.

#### A. Nom de la unitat

Ruta.

(Del fr. *route*, i este del llat. *rupta*).

1. f. Trencada o derrota d'un viatge.

#### B. Nom dels membres de la branca

Company -a.

(De *companyia*).

1. m. i f. Persona que s'acompanya amb una altra per a algun fi.

## Marc general de la unitat

El camí cap a Utopia és el camí que compartixen els companyys.

### utòpia o utopia.

(Del gr. eu, i topos: bon lloc que no existix).

1. f. Pla, projecte, doctrina o sistema optimista que apareix com irrealitzable en el moment de la seua formulació.

Però per a definir adequadament el terme, recordarem breument el seu origen:

*"Utopia és el títol d'una famosa obra (1516) de Tomás Moro: el seu neologisme utopia connota un lloc que és bo i que no està en cap part, ja que juga amb la semblança entre els termes grecs que signifiquen bo (eu) i no (ou). [...] les utopies complixen dos funcions importants en el pensament polític: primera, critiquen explícitament l'orde polític i social des d'una perspectiva radical més que reformista; i segona, oferixen nous ideals i il·lustren el mode de realitzar-los en una societat diferent."*

p. 502  
Enciclopèdia del Pensament Polític  
Dirigida per David Miler  
Aliança Diccionaris, 1989

D'esta manera, la Utopia es convertix en un fet viable; no és allò irrealitzable, sinó allò irrealitzat. El paper que cada un assumisca en la consecució d'eixe lloc a construir, realitzable encara que irrealitzat, és la força que determinarà l'èxit. Segun l'esquema:

Real        Possible        Utòpic        Fantàstic

Creure i realitzar cada un la seua part obri la porta al desenvolupament de la Utopia, perquè fer cada un la seua part és una cosa possible. De fet, és l'única cosa factible que podem demanar com a fruit del nostre treball amb els companyys: que cada jove arribe a voler fer la

seua part per la consecució d'eixe bon lloc, que encara no existix però que estem construint junts.

La proposta Ruta es planteja així com un camí a recórrer amb els companyys, un camí cap a Utopia.

*"Ella està a l'horitzó. M'acoste dos passos i ella s'allunya dos passos. Camine deu passos, i l'horitzó es desplaça deu passos més enllà. A pesar que camine, no l'aconseguiré mai. Per què servix la utopia? Servix per a açò: per a caminar."*

Eduard Galeano

La simbolització, la forma d'expressió de la identitat i la progressió en la Ruta es basen en la gosadia, el compromís comú i el testimoni. Mai podrà reflectir conformisme, individualisme o indiferència.

El camí que la Ruta ofereix als companys és un camí de valentia, de creure, voler i voler creure que, amb la participació de tots, un altre

món és possible.

El nom que rep la unitat ens obri un mar de possibilitats. El camí emprés a les branques anteriors desemboca en la Ruta, on és el propi jove qui prepara i realitza el seu camí, comproment-se en la transformació del món en què viu.

## Elements del marc simbòlic

### 1. Carta dels companys de Ruta

Des de Utopia: Expressa els valors a vivenciar en el camí cap a Utopia.

### 2. Mapa dels companys de Ruta

Cap a Utopia: és la concreció que de la Carta realitza cada unitat Ruta, marcant metes, objectius i accions específiques a realitzar durant els tres anys de la seua etapa Ruta.

Els joves es comprometen amb la Carta i amb el Mapa dels companys de Ruta, en l'adhesió.

El lema de la unitat és SERVIR, ja que l'objectiu de la unitat és col·laborar activament en la construcció d'un món més just.

### 3. Estatut de la Ruta

És la relació de normes per les quals es regix la Ruta, elaborada pels propis companys. També pot arrebregar els costums o tradicions que li són pròpies a la unitat.

Un element clau de l'estatut serà la màxima: descobrir per a transformar.

Descobrir i transformar seran els dos eixos a través dels quals s'articule la vida en la Ruta.

### 4. Models de persona

Les referències a persones que han viscut determinats valors amb profunditat i coherència són una eina molt útil per a l'educació moral.

Emprem esta estratègia des de l'anàlisi que fa A. Gramsci, que planteja que hi ha subjectes personals, subjectes socials i subjectes històrics.

Els subjectes personals viuen la seua vida sense més incidència (és l'esser humà anònim).

Els subjectes socials són aquells les accions, responsabilitats o idees dels quals han tingut el suficient impacte com per a transformar part de la seua societat (polítics, intel·lectuals... però també activistes de barri o de la lluita antiglobalització,

sindicalistes, agents del moviment associatiu...).

Els subjectes històrics són aquells que marquen punts d'inflexió en el mode en què la humanitat (o una gran part de la societat) s'entén a ella mateixa (Gandhi, Thoreau, M.L.King, Jesús de Natzaret...).

Per al marc estable de la Ruta proposem tres models de persona, encarnats en subjectes històrics, en els que poder aprofundir amb els companys. Estos models, a més, hauran de ser concretats en subjectes socials pròxims als companys i vinculats als seus interessos i inquietuds.



**Model de gosadia:****H. D. Thoreau: La desobediència civil.**

Un dels pares fundadors de la literatura nordamericana. Hui en dia se li considera un pioner de l'ecologia i de l'ètica mediamiental. També va ser un dels primers a fonamentar les pràctiques de desobediència civil. La seua idea és que el govern no ha de tindre més poder que el que els ciutadans estiguen disposats a concedir-li,

arribant a tal punt que proposa l'abolició de tot govern, una ètica contrària a l'ètica capitalista i burgesa, hui hegemònica. És considerat també com el primer ecologista.

El seu valor residix no tant en el que va aconseguir, com en el testimoni que va deixar per a generacions futures. Un testimoni de què van beure M. L. King i Ghandi, entre altres.

**Model de compromís comú:****Leonardo Boff: la teologia de l'alliberament.**

Un dels fundadors de la Teologia de l'Alliberament, va estar a punt de ser silenciats per Roma, la qual cosa finalment el va dur a deixar l'orde franciscana, i el ministeri presbiteral.

Ha treballat com a professor en els camps de teologia, ètica i filosofia a Brasil,

a més de donar conferències en moltes universitats a l'estranger. Escriptor prolífic amb més de 100 obres, el seu compromís estructural amb els empobrits (els "Nadies" de Galeano) l'ha dut a viure en el tall de la navalla vaticana, on viuen els qui volen construir, impostergablement, el Regne del Cel a la terra.

**Model de testimoni:****Mahatma Gandhi: la resistència passiva i no violenta.**

Una de les personalitats més importants i transcendents del segle XX, Gandhi, roman en la memòria col·lectiva de la Humanitat com a símbol de l'acció política i reivindicativa fonamentada en l'espiritualisme i en la resistència pacífica.

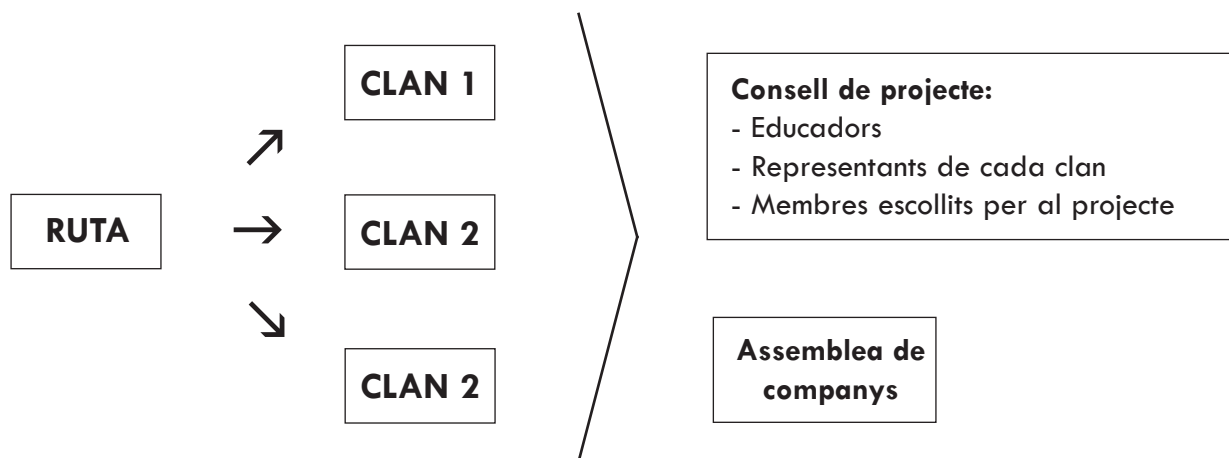
Dos principis propis de la mística hindú van ser la base del seu sistema de pensament: el concepte de resistència passiva i la no-violència. El primer suposa la recerca de la veritat com a camí de rectitud i virtut. En

el segon, la força de la veritat farà que s'impose per ella mateixa. El dany que ens és infligit no ha d'obtindre una resposta violenta per la nostra part, sinó la confirmació de la nostra posició a manera de resistència.

Gandhi és un referent moral de primer ordre per la seua vida extremadament coherent i austera, i pel seu paper decisiu en la independència de l'Índia de la metròpoli britànica.

### 5. Modes de relació i organització social

La Ruta té una organització interna que afavorix i garantix la participació igualitària de tots els companys.



El consell de projecte coordina la marxa del projecte, per delegació de l'Assemblea de Companys. En l'Assemblea de Companys tots tenen la mateixa veu i el mateix vot.

L'Assemblea de companys és el màxim òrgan de decisió de la Ruta.

Però la Ruta és o pot ser una miqueta més, un espai en què els companys estan en comuna unió, una oportunitat d'experimentar la fraternitat i la vida compartida:

"La comunitat, en la relació concreta de comunicació amb els altres, és on realment es constituïx la persona. La persona ha de ser compresa des d'un punt de vista relacional, ja que es realitza al mig d'una coexistència. Ningú ama la humanitat, ningú treballa per la humanitat, sinó que s'ama a algunes persones, sent esta una experiència tan fèrtil que per ella et sents lligat cada company que travessa el teu camí."

### 6. Simbologia

Parlem en este apartat de ritus, costums, cerimònies, tradicions...

El color de la Ruta és el verd, color carregat de significat i de gran to utòpic.

L'entrada en la Ruta se simbolitza amb l'entrega del mocador. Durant l'etapa d'acollida, el jove descobreix la proposta Ruta, descobreix el camí cap a Utopia.

Un símbol clàssic és *la horquilla*, que representa la decisió, la necessitat d'optar, la impossibilitat de romandre impertèrrit davant de la voràgine de la vida.

Cada company ha de decidir quin paper prendrà en la consecució d'eixe "lloc bo a construir".

L'adhesió serà l'inici del viatge feia Utopia, el començament de la verdadera Ruta amb els companys, la decisió pública de voler seguir avant.

La segona etapa, d'aprenentatge, és el camí pròpiament dit, amb els seus quatre cims: el de la relació amb un mateix, amb els altres, amb el món i amb la transcendència. No són cims a travessar o ascendir, sinó sentinelles que ens donen complit record del treball personal a realitzar en cada una de les quatre relacions.

Després del camí flanquejat pels quatre cims arribarem al desert.

Al desert, trobarem la clau d'entrada a Utopia: el compromís individual amb el servei.

Una altra possibilitat és trobar l'oasi del compromís que ens donarà forces per a continuar el

camí del servei...

El camí acaba quan acaba l'etapa de servei.

És el moment d'embarcar-se a soles cap a Utopia: l'enviament.

## 4.7.2. Marc simbòlic de cada projecte

Una estratègia interessant per a enriquir un projecte col·lectiu de companys és crear un marc simbòlic. A més del seu contingut de valors,

el marc simbòlic pot convertir-se en un element dinamitzador del projecte, potenciant-ho.

### Com es fa un marc simbòlic?

La llegendària complexitat de generar marcs simbòlics molt pròxims a la realitat (com correspon a l'edat dels companys) no ha d'acovardir-nos. Únicament haurem de valorar quins aspectes de la nostra programació pedagògi-

ca de branca volem treballar en el projecte, i tractar d'introduir-los per alguna o diverses de les següents categories (que es corresponen amb diferents components de la societat):

\* **Valors:** creences de rang superior, que tenen una expressió de consens social i que posseeixen un component cultural marcat.

\* **Normes:** regles a què s'han d'ajustar les conductes, tasques i activitats de l'esser humà en una determinada societat. El conjunt de les mateixes compon la part moral o ètica de la cultura.

\* **Model o personatge:** element o persona de referència en un determinat àmbit, que mostra una direcció cap a la qual caminar. Els models de persona que hem d'emprar seran subjectes socials, persones de referència pròximes als companys. Els subjectes socials són els subjectes que estimularan el jove, li mostraran que és possible arribar a tindre una incidència social real a través d'accions amb una determinada intenció. Evitarem caure només a mostrar models de subjectes històrics, perquè cauen fora de l'abast (sovint fins i tot de la comprensió) del company. Els subjectes històrics poden servir de referents, però concretats en models més pròxims.

\* **Relacions i modes d'organització social:** Agrupacions humanes construïdes per a aconseguir una sèrie de fins concrets, específics, limitats i enunciats de manera clara. Tenen una estructura formal que implica un conjunt de regles i una relació social específica. Estos elements tenen certa continuïtat en el temps i són creats de forma conscient per a aconseguir un objectiu.

\* **Simbologia:** objectes o situacions a què s'atorga un valor afegit, més enllà del seu propi significat (ritus, costums, cerimònies, tradicions...).

Una sistematització del procés ajudarà a trobar resultats. Prenguem el primer aspecte a treballar en el projecte de la nostra programació pedagògica d'unitat, i fem un agranat per les categories:

Puc desenvolupar eixe aspecte amb una norma del projecte?

Puc amb un model o personatge del projecte?

I amb una relació o un símbol?

Depenent de les característiques del projecte, del nivell evolutiu dels nostres joves i de la nostra creativitat, trobarem més elements a incorporar en el marc simbòlic.

Una clau per a elaborar marcs simbòlics en la Ruta és posar-se en el lloc del jove (en la seua edat especialment) i valorar des d'eixa perspectiva les pròpies idees. No importa massa que les normes, personatges, relacions...

que plantejem siguen creïbles o no per al company, mentres aconseguim que li abellisca que (del mode que es decidisca) formen part del projecte.

Açò no vol dir que es puguen proposar fantasies absurdes, sinó que l'esforç fonamental cal fer-ho perquè s'animen a participar d'eixes propostes. Per a aconseguir propostes atractives és clau un coneixement mínim, per part de l'educador, de les inquietuds i centres d'interés dels seus joves, així com de la personalitat i la vida de cada un d'ells.

Alguns projectes ens donaran peu a generar marcs simbòlics globals en els quals la Ruta pot actuar com una ONG, un partit polític, un grup ecologista, una associació veïnal...

### Notes per a l'educador

El marc simbòlic de projecte no necessita ser una història perfectament coherent. Si s'aconsegueix un bon conjunt d'elements (models, normes...), fins i tot amb alguns escassament relacionats entre si, es pot obtindre l'impacte pedagògic buscat amb esta estratègia.

## PAPER DE L'EDUCADOR

### L'exemple de l'educador

L'educador juga sempre un paper de referent per als companyans. Per això, és important que l'educador siga una persona prou desenvolupada i madura, perquè el model que presente als joves siga sòlid. Òbviament haurà de ser una persona que crega i visca els valors que pretenem treballar. La coherència és essencial per a poder exercir com a referent, ja que no podem promoure uns valors que no vivim.

També és important la maduresa perquè la relació educador-jove siga l'adequada, i l'educador no es convertisca en un col·lega més. Per a això, cal establir i equilibrar correctament els nivells de confiança, els nivells d'autoritat i els nivells d'intimitat.

La maduresa haurà d'acompanyar-se d'un nivell adequat de formació per a poder oferir als joves els recursos necessaris per a dur a terme els projectes.

### L'acompanyament

A més de l'exemple, una altra clau de l'educador és ser acompanyant, del procés del grup i del desenvolupament de cada jove.

Però acompanyar no és simplement estar junt a un altre. L'acompanyament que proposem té una intenció.

Perquè...

- ◆ Acompanyar no és guiar en tot moment, és caminar junt amb l'altre atent a les seues necessitats.
- ◆ Acompanyar no és manar el que cal fer, sinó ajudar al grup o al jove a prendre decisions.

- ◆ Acompanyar no és deixar als joves sols, és saber mantindre's a la distància precisa en tot moment.

- ◆ Acompanyar no és imposar al company el que el mètode proposa, sinó motivar i explorar les seues inquietuds per a conèixer-les amb la proposta Ruta.

- ◆ Acompanyar no és forçar el company a realitzar un servei no desitjat, sinó implicar-ho en un procés de desenvolupament personal que li porte a trobar el seu paper en la construcció d'un món més just.

# 5. MÈTODE PROJECC- TES: EL PROJECTE

## 5.1. Algunes idees bàsiques sobre projectes

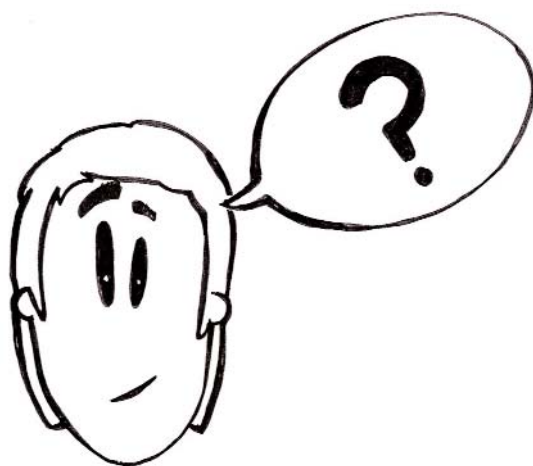
Qui no ha preparat algun projecte alguna vegada?: un viatge pel nord, la celebració d'aniversari del teu grup, una festa per a molts amics, la decoració de ta casa o la teua habitació, un projecte social en el barri, la planificació dels teus estudis...

En fi, tots hem fet projectes. Ideem, organitzem, executem i avaluem diverses accions per tal d'aconseguir la meta que ens proposem.

I tots hem fet projectes perquè, entre altres formes, la nostra vida s'organitza a través de projectes. L'esser humà, igual que és malaltís perquè tendix a emmalaltir o enamoradís perquè tendix a enamorar-se, és un ser projectís perquè tendix a fer projectes. Construïm projectes mentres construïm el nostre futur i la nos-

tra vida.

Per tant, si els projectes estan tan presents en la nostra vida, no sembla mala idea utilitzar-los com a estratègia educativa amb els xavals.



## 5.2. Què és el mètode projectes?

El mètode projectes **pot ser definit com:**

*"Un conjunt d'experiències que involucren els educands en projectes complexos i del món real per a desenvolupar habilitats i coneixements. L'educador i l'educadora acompanya i orienta els educands en cada una de les fases del mètode: motivar, proposar, triar, organitzar, realitzar, celebrar i avaluar. A través de l'acompanyament i guia es pretén que els educands aconseguisquen el nombre més gran d'aprenentatges possibles durant el projecte, sent estos cada vegada més autònoms en la seua gestió."*

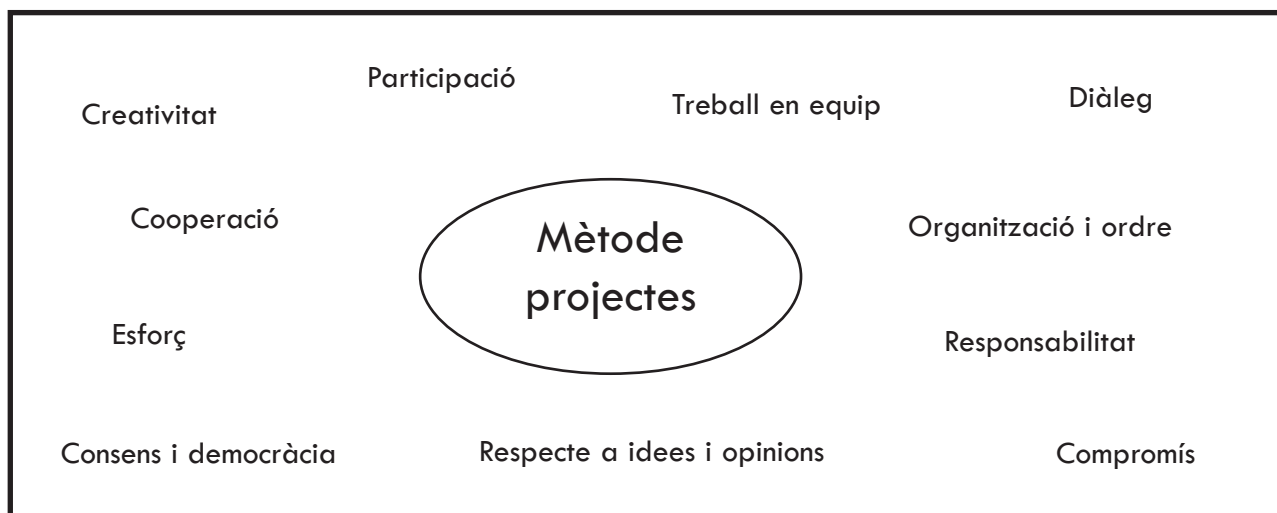
*(Institut tecnològic d'Estudis Superiors de Monterrey).*

**Un mètode educatiu en el qual:**

- \* Els joves **són protagonistes**, són ells els qui fan les coses: **s'educa a través de l'acció.**
- \* Es promou la **iniciativa personal, l'autonomia i la capacitat d'organització, la cooperació i el treball en equip.**
- \* Es promou la **participació** de tots i es respon a les seues necessitats reals.
- \* Es fomenta el **plaer** de fer alguna cosa i aconseguir-ho.
- \* S'exploren les **necessitats** i interessos del jove.
- \* S'exigix **pensament i acció.**
- \* Es consciència sobre la importància de **l'esforç i la responsabilitat** per al benestar i el desenvolupament personal i col·lectiu.
- \* Possibilita el treball que afavorix el **creixement personal i col·lectiu.**

## 5.3. El mitjà ja és part del missatge

El mètode de realització de projectes possibilita l'aprenentatge no tan sols de capacitats i habilitats, sinó també d'**actituds i valors**:



Per tant, és important ser conscients que la metodologia que apliquem no sols és una eina per a organitzar les accions a desenvolupar sinó que també és una eina d'educació en valors.

Generalment, oblidem que el tipus d'activi-

tat que es desenvolupa, independentment del seu contingut, també educa. No sols educa el contingut que proposem per a eixa activitat, sinó que la metodologia també ho fa. El mitjà ja és part del missatge. El mitjà ja ens transmet un missatge prou clar. Per això, treballar per



projectes, sent conscients de la quantitat d'aprenentatges positius que afavorix, ja és, en part, el nostre missatge.

No obstant, hem de ser conscients que els valors que transmet el projecte són, principalment, valors instrumentals. Entenem per valors

instrumentals aquells valors que possibiliten l'execució de posteriors accions i, sobretot, la consecució de valors finals, els quals sí que plantejen ideals a aconseguir sobre l'estat final d'existència.

Exemples:

\* **Valors instrumentals:** responsabilitat, organització, consens, capacitat d'iniciativa, treball en equip...

\* **Valors finals:** solidaritat, llibertat, amor, tolerància, justícia, pau...

Atés que el mètode projectes treballa valors instrumentals, a través del mateix podem proposar, organitzar, executar, celebrar i avaluar l'atrancament d'un banc, i continuariem treballant les capacitats i valors que proposa el mètode projectes. Per a evitar esta situació, el projecte planteja un element essencial en la fase d'organització, l'enriquiment del projecte,

a través del qual els educadors enllacen els objectius del projecte amb els de la unitat i els de grup, dotant al projecte d'objectius relacionats amb els valors finals, amb el model de persona i de societat que desitgem. Més tard aprofundirem en això.

## 5.4. Importància de la realització de projectes en la ruta

En totes les unitats la realització de projectes constituïx un element fonamental. També ho és en la Ruta, per diverses raons:

### EINA EDUCATIVA

**El projecte és, principalment, una eina educativa que utilitzem amb els companys de Ruta perquè desenvolupen habilitats, actituds i valors.**

### ACCIÓ PER MILLORAR LA SOCIETAT

Els projectes en la Ruta han de tenir una finalitat social. Es convertixen no només en un espai d'aprenentatge sinó també en un espai d'actuació per millorar el nostre entorn, la qual cosa és una de les finalitats dels scouts. .

**APRENTATGE DE LA RESPONSABILITAT**

El treball per projectes promou l'aprenentatge de la responsabilitat (cap a u mateix, cap a l'altre, cap a l'entorn), valor essencial per al nostre desenvolupament personal i comunitari.

**VIVÈNCIA DE LA SOLIDARITAT**

El projecte possibilita que el company de Ruta visca experiències reals de solidaritat, experiències reals de donació a l'altre i de construcció d'un món més just. Només a través d'estes experiències el company podrà assumir la profunditat i transcendència de la solidaritat.

**IDENTITAT I PERTINÈNCIA AL TERRITORI**

Al mateix temps que intervenim socialment a través del projecte estem reforçant el sentit d'identitat i pertinença al territori en el qual actuem (barri, municipi, ciutat...), la qual cosa puposa un element essencial per tal de construir consciència social i implicació al territori.

## 5.5. Dificultats a l'hora de desenvolupar projectes

A pesar de tot el que s'ha apuntat, no direm que el desenvolupament de projectes és una tasca senzilla. La Ruta i, en general, les seccions superiors, troben grans dificultats per a desenvolupar-se.

Per què els xavals no són capaços de desenvolupar un projecte?

Per què no els interessa realitzar projectes? No els n'il·lusiona cap?

Per què no assumixen les responsabilitats a què s'han compromés?

Cert és que les característiques dels nostres joves no afavorixen la realització de projectes. Vivim l'època de la decadència de la responsabilitat, on es ralentitza el procés de maduresa i els nostres companys de Ruta es troben encara en ple procés d'adolescència.

Realitzar qualsevol tipus d'acció que requereisca responsabilitat és terriblement complex. Per això, el treball realitzat en les seccions anteriors cobra un paper essencial. En la mesura que els nostres companys s'hagen compromés en la realització de projectes en les etapes

anteriors, el desenvolupament de projectes en la Ruta serà més senzill.

Evidentment, els companys tenen prou capacitat física i intel·lectual com per a desenvolupar projectes complexos, però la falta de maduresa i el poc hàbit d'assumir responsabilitats dificulten la tasca. La gran majoria no desitja realitzar projectes i, si ho inicien, ho fan per obligació, per quedar bé davant de l'educador.

Amb açò no volem dir que tots els companys complisquen estes característiques: hi ha diversos perfils de joves i, encara que els descrits fins ara siguen majoritaris, també trobem els companys implicats, il·lusionats, participatius i responsables. Però solen ser minoria.

Els projectes que se solen realitzar en castors, estols o exploradors no solen tindre una finalitat relacionada amb el canvi social. Més aviat han constituït un gran joc en el qual participar i divertir-se. En arribar a les seccions superiors, el projecte deixa de ser interessant perquè es continua associant a estos jocs infan-

tils i això ja no motiva un adolescent, perquè vol trencar amb tot el seu món infantil anterior. D'altra banda, el nivell de consciència i sensibilitat social cada vegada és menor. L'individualisme egocèntric s'imposa i configura

subjectes incapaços de sentir com propi el dolor alié. És necessari repensar la nostra forma d'educar en el compromís social i la responsabilitat.

## 5.6. Aprenentatge de la responsabilitat a través del projecte

Com hem comentat anteriorment, treballar a través de projectes és una excel·lent forma de promoure la responsabilitat. La responsabilitat constitueix un valor essencial per al desenvolupament personal i comunitari i, no obstant, és una qualitat de la qual els nostres joves manquen.

La responsabilitat no és simplement una obligació, sinó que és la capacitat que tenim de respondre a les necessitats que manifestem tant nosaltres com els qui ens envolten. Les responsabilitats són la possibilitat que tenim d'actuar en el nostre entorn, de desenvolupar accions en la

línia que nosaltres desitgem. Si no assumim les nostres responsabilitats no donem resposta a les nostres preguntes, necessitats i inquietuds ni a les dels altres. Sense responsabilitat no hi ha preses ni caceres, no hi ha progressió personal ni esperit de servei, no hi ha solidaritat ni democràcia.

És fonamental programar adequadament l'aprenentatge de la responsabilitat perquè pot donar-se el cas que estiguem exigint als companyys un nivell de responsabilitat que no poden donar, simplement perquè mai l'han donat, perquè no estan preparats per a això. Si açò succeix, el projecte corre un seriós risc de fracàs i els companyys i els seus educadors un seriós risc de desmotivació.

Per a evitar estes situacions, insistim, és necessari planificar l'aprenentatge de la responsabilitat a nivell grupal i a nivell d'unitat:

### ¿COM COMENCE A TREBALLAR PROJECTES AMB LA RUTA?

- ◆ Pla progressiu d'aprenentatge de la responsabilitat.
- ◆ Anàlisi del nivell de responsabilitat de la Ruta
- ◆ Plantejar diversos tipus de projecte:
  - Activitats puntuals (miniprojectes)- o
  - Projectes senzills

\* En primer lloc, és necessari que en les seccions anteriors ja s'haja treballat constantment la responsabilitat. Ha d'haver-hi un **pla grupal per a treballar la responsabilitat**.

\* Ja en la Ruta, en l'etapa d'acollida, és necessari fer una bona **anàlisi de la realitat** per a conèixer els nivells de responsabilitat que posseïxen els companys. Este nivell mai serà homogeni: hi haurà companys molt responsables i altres molt irresponsables, però del que es tracta és de saber quin tipus de projecte són capaç de realitzar en conjunt, evitant que uns pocs assumisquen tota la responsabilitat i es cremen.

\* En funció del nivell de responsabilitat, plantejarem la realització de **projectes de major o menor envergadura**. Per exemple:

- ◆ **Activitats puntuals** (com si foren miniprojectes): preparar la visita a una associació, participar en una conferència de temes socials, preparar per a una associació una activitat que dure una vesprada, preparar i realitzar una visita a un entorn social deprimat...

- ◆ **Projectes senzills**: preparar una vesprada de jocs i activitats per a la residència de majors del barri, elaborar un xicotet programa de millora de la situació de la joventut (en drogues, esport, oci i convivència) en el barri i presentar-se'l a algun responsable polític, organitzar un campionat intercultural 24 hores de futbol sala, preparar un sopar dels pobles amb col·lectius immigrants...

- ◆ **Projectes complexos**: obrir una ludoteca o biblioteca en el barri, rehabilitar un local per a centre social, desenvolupar un programa anual d'educació en l'oci i temps lliure dels majors de la residència del teu poble, plantejar una experiència de cooperació al desenvolupament durant un mes a l'estiu, desenvolupar un projecte amb una associació (lluita contra la fam, stop a les armes...)

\* Així mateix, en funció del nivell de responsabilitat, **els educadors hauran d'assumir al principi més o menys responsabilitats**, tenint en compte que l'objectiu és, sempre, que els companys vagin assumint cada vegada més responsabilitats.

Insistim, no es tracta d'una qüestió banal: sense responsabilitat no hi haurà escoltisme. Hem passat d'unes èpoques on l'exigència de responsabilitat era absoluta a altres on ens hem oblidat de treballar-la. Optem per un punt intermedi i possibilitem el creixement dels nostres joves.

## 5.7. El rol de l'educador

En este estat de la situació, l'educador de la Ruta constituïx un element essencial per a aconseguir els objectius de la mateixa. Ja no ens trobem amb un educadora quasi inexistent que deixa fer a la iniciativa i il·lusió dels companyys. Més aviat ens trobem amb un educador que ha

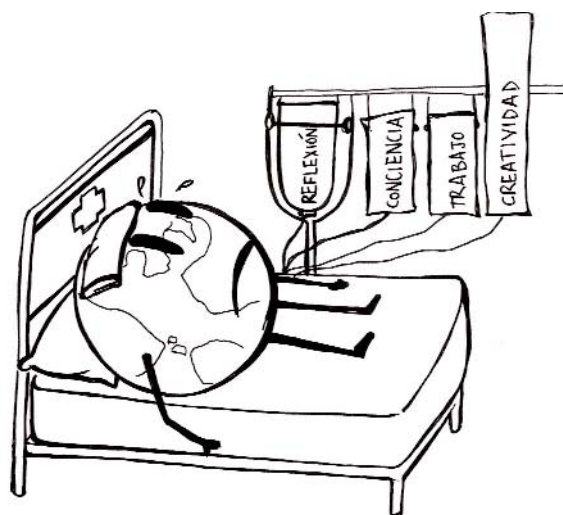
de carregar-se d'il·lusió i alegria per a motivar constantment els seus xavals, ha de treballar de valent i estirar el grup. Diversos són els aspectes a destacar en la tasca a desenvolupar per l'educador:

- ◆ **Motivar cada activitat**, cada ritus, cada projecte.
- ◆ **Implicat i connectat amb la realitat social**, per a poder informar i oferir alternatives sobre distintes associacions o aspectes de la vida social del nostre entorn.
- ◆ **Els companyys ens exigixen**, ens demanden coherència, formació, informació i compromís.
- ◆ **Inicialment l'educador assumirà més responsabilitats** però, progressivament, són els companyys els qui han d'anar assumint-les.
- ◆ **Evitar adquirir una dinàmica en què**, com els companyys no proposen, sempre estem de braços creuats, perquè ella sol portar a l'abandó de la Ruta.

## 5.8. Aspectes pràctics a tindre en compte

- A l'inici de cada ronda, els companyys de primer any inicien l'etapa d'acollida, la qual es realitzarà a través de projectes. Els companyys de segon any lideren l'inici del projecte mentre els de primer any, acompanyats i assumint paper més d'espectador que de protagonista, aprenen el que és la Ruta a través dels projectes (en el cas que la Ruta haja començat a desenvolupar-se ja).

- És necessari que els projectes tinguen un objectiu clar i precís, que oriente i motive l'acció dels companyys.



- Un altre element important, si no essencial, és aconseguir que els companys facen seu el projecte triat, que s'identifiquen amb ell i ho assenten com a propi, la qual cosa afavorirà la motivació i participació en el mateix.

- És essencial que els projectes s'acaben: és necessari veure els resultats del treball fet i és imprescindible realitzar una bona avaluació en

finalitzar el projecte.

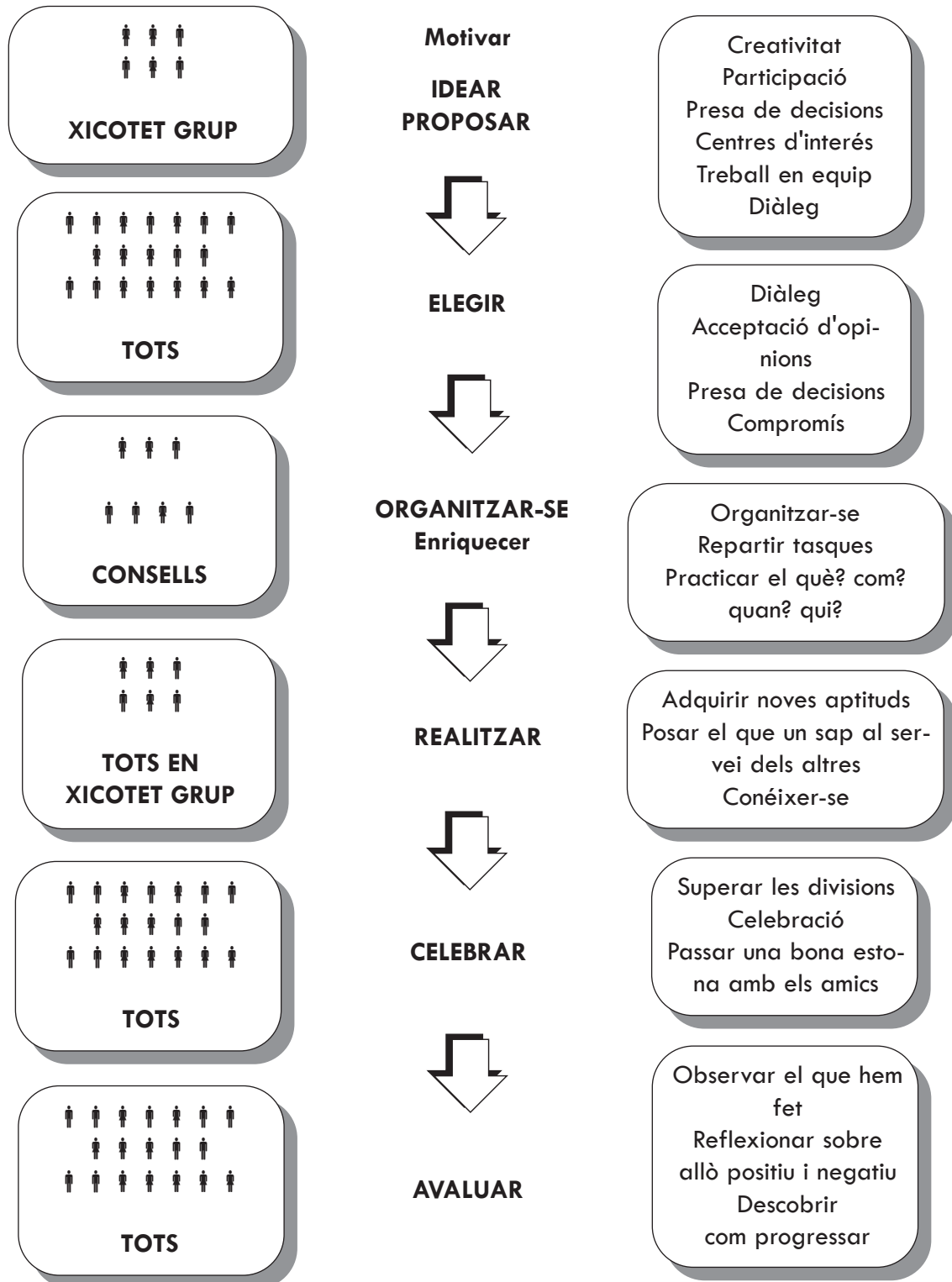
- És fonamental que les vivències solidàries que realitzem en la Ruta estiguen associades a sentiments positius, d'una altra manera, mai resultaran vivències gratificants i no hi haurà voluntat d'assumir eixos valors. Els valors s'assumixen més per sentiments i emotivitat que no per racionalitat.

*"La manera d'entrenar-se i preparar-se per a formes de vida de cooperació i llibertat és vivint lliurement i cooperativament (...) és inútil pensar que una intervenció autoritària des de l'exterior pugui afegir a l'individu ni més menys que una crossa fràgil i sense duració"*

*Freinet (1979)*

# 5.9. Fases del Mètode Projectes

A continuació presentem les fases del Mètode Projectes junt amb la manera d'organitzar-se i participar i els aspectes que es potencien en cada una d'elles:



## 5.9.1. Idear i proposar

### MOTIVACIÓ

La motivació és essencial. És imprescindible motivar la realització de projectes (igual que altres activitats). L'educador s'encarrega d'abonar el terreny treballant la motivació i intenta

que estiga present durant tot el projecte. Tot i això, no sols cal promoure la motivació a l'inici del projecte, sinó durant tot el seu desenvolupament.

#### Aspectes a tindre en compte per a promoure la motivació abans d'iniciar el projecte

- Enllaçar els projectes amb els interessos i necessitats de cada jove.
- Aportar experiències de projectes d'altres anys o d'altres unitats Ruta.
- Tindre cura de les relacions entre les persones i el clima que existix en el grup.
- Que el projecte els supose un repte, una dificultat.
- Definir clarament el paper del jove, assumint la responsabilitat adequada a la seua capacitat i motivació.

#### Aspectes a tindre en compte per a promoure la motivació durant el desenvolupament del projecte

- Plantejar objectius realistes i clars.
- Plantejar objectius a curt termini que atorguen reforç positiu cada cert temps: que puguen veure resultats a curt termini.
- Plantejar objectius a llarg termini que donen sentit al projecte.
- Reconéixer l'esforç, la motivació i la predisposició, per a mantindre la motivació.
- Que els companys veguen que el projecte els aporta aprenentatges útils per a la seua vida.
- Fomentar la participació i col·laboració des de l'exemple personal.
- Definir clarament el paper del jove, assumint la responsabilitat adequada a la seua capacitat i motivació.
- Facilitar la participació en el procés de decisió.

### IDEAR I PROPOSAR

En esta fase els joves s'ajunten en xicotets grups (i, si són pocs, tots junts) i ideen quin és el projecte que els motiva i interessa més. Es poden utilitzar diferents tècniques per a enriquir esta fase: pluja d'idees (brainstorming), grup nominal, phillips 66, brainwriting, habitació sensorial...

A causa de la falta de maduresa i l'enorme

influència que exercix el grup, els mitjans de comunicació i la publicitat, és difícil que els companys proposen projectes que expressen les seues inquietuds i desitjos profunds; la qual cosa realment tenen al seu interior. Tot i això, alguns elements ajuden a idear amb més autenticitat i a proposar amb major profunditat:



\* Afavorir l'autoconeixement del jove: Per a proposar cal conèixer-se. El company ha de ser conscient de qui és, de quins són els seus interessos i desitjos profunds, aquells que són absolutament seus i no induïts per elements externs. Com veiem, la progressió personal està plenament enllaçada amb els projectes.

\* Saber veure: el company ha de posseir sensibilitat per a veure i per a viure: tindre visió àmplia de les coses, arreplegar informació, destapar, denunciar, veure les realitats amb profunditat, voler investigar, voler conèixer, voler saber, tindre curiositat i inquietud per conèixer la realitat. Este canvi de punt de vista afavorix propostes autèntiques.

### El rol de l'educador

- Despertar la imaginació dels joves suggerint realitats innovadores i sorprenents.
- Trobar i estimular els seus centres d'interés
- Animar les propostes dels joves i a ells mateixos perquè confien en les seues capacitats.
- Motivar nous centres d'interés a través del descobriment del món que ens envolta i de distintes realitats socials (associacions variades, projectes socials que realitzen altres entitats...)

Tindre un ventall de diversos temes d'on poden traure projectes pot animar la seua reflexió. Presentem alguns àmbits de treball on poden emmarcar-se els projectes de Ruta. En cada àmbit trobareu entitats especialitzades en eixa matèria que poden acompanyar i motivar en el procés de desenvolupament del projecte, al mateix temps que poden ser espai de recepció de companyys en servici.

#### Medi ambient

Projectes orientats a l'atenció, conservació i educació ambiental. Reciclatge de materials, neteja i conservació del patrimoni natural i urbà, estalvi energètic, protecció de la fauna i del territori.

#### Participació ciutadana

Projectes per a estimular la participació en el barri o l'entorn immediat amb l'objectiu d'afavorir el compromís cívic i la millora de la qua-

litat de vida dels seus habitants, a través d'activitats culturals, processos participatius...

#### Suport a l'escolarització

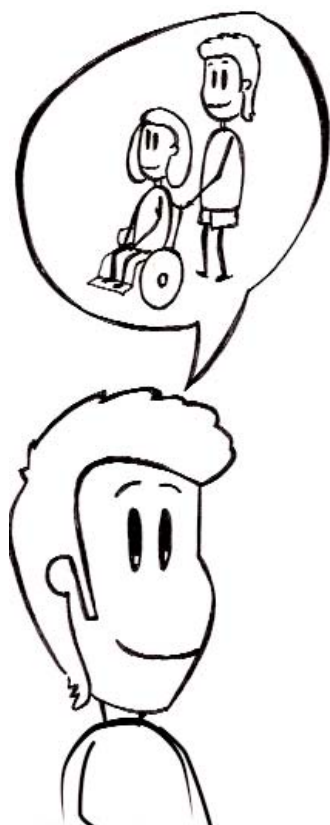
Projectes de suport i acompanyament a l'escolarització i la formació: coneixement de l'entorn i reforç escolar, classes de valencià i castellà per a immigrants, motivació per a estudiar, classes per a adults...

#### Ajuda pròxima a altres persones

Projectes d'ajuda directa a altres persones que puguen necessitar-la: col·lectius en risc d'exclusió, persones immigrades, persones amb discapacitat...

#### Intercanvi generacional

Projectes que pretenen acostar col·lectius de diferents edats amb l'objectiu de facilitar el coneixement mutu, l'intercanvi d'experiències, sabers i habilitats.



**Patrimoni cultural**

Projectes de conservació i restauració del patrimoni cultural i de recuperació i difusió de les tradicions culturals.

**Projectes de solidaritat i cooperació**

Projectes de sensibilització i defensa dels Drets Humans, causes solidàries i humanitàries d'ampli abast i nivell internacional.

**Promoció de salut**

Projectes de prevenció en l'àmbit de la salut, promoció d'estils de vida saludables i acompanyament de persones que patixen malalties.

## 5.9.2. Elegir

Quan cada equip presenta la seua proposta de projecte, tots els joves han de triar la millor opció per a la Ruta i per a ells mateixos

i així aconseguir un únic projecte que realitzar durant el període de temps que ells trien.

**COM PREPARAR UNA BONA ELECCIÓ?**



1. Anàlisi de la realitat de què es partix
2. Arribar a un plantejament comú de la qüestió entre tots els membres de la unitat
3. Analitzar les causes que han portat a una determinada situació
4. Buscar la millor solució: imaginar totes les solucions, analitzar els pros i contres de cada una d'elles, determinar quins són les millors solucions...
5. Preparar l'acció. Decidir quines accions concretes cal prendre i repartir les responsabilitats entre els membres del grup.

### El rol de l'educador

- Animar al grup a trobar una sol·lució satisfactoria per a tots.
- Ajudar a la unitat a comprendre que el consens es pot aconseguir de moltes maneres.
- Oferir suggerències per a que els membres puguin ser útils al grup que intenta arribar a un acord.
- Comprobar si la decisió es pren per consens.
- Nunca hem de forçar a la unitat a arribar a una decisió artificial.
- L'educador amb la seua propia conducta ha de ser model de una actitud en busca del consens.

## 5.9.3. Organitzar-se

### ENRIQUIMENT DEL PROJECTE

L'enriquiment és un element essencial en el projecte i el realitzen els educadors. Enriquir és traslladar els valors triats en el PEA a cada una de les parts del projecte, dotant-lo així d'objectius i contingut educatiu. No hem de canviar el projecte dels companyys sinó esprémer-lo al màxim per a convertir-lo en un escenari ideal per a treballar l'educació en valors. Recordem

que el projecte, també en la Ruta, és l'eina educativa que utilitzem per a promoure el desenvolupament personal i grupal, per això és essencial dotar-la de contingut i objectius educatius.

Segons les característiques de la Ruta, pot ser interessant que els companyys coneguen quins són estos objectius.

### ORGANITZAR-SE

#### EN XICOTET GRUP: TREBALL EN CLANS

Abans de reunir al consell de coordinadors de clan (Consell de Projecte), que és el que dóna forma a la idea que tots els companyys han triat, els clans es reunixen per a pensar possibles activitats que podrien emmarcar-se dins del projecte, coses que els agradaria fer, etc. No s'estableix cap límit en el nombre d'idees que cada clan pot aportar, de fet, com més tinguen millor, més possibilitats hi ha que a tots els agraden.

Com hem comentat anteriorment, en les unitats Ruta xicotetes, este treball es pot realitzar en assemblea de Ruta.

El paper de l'educador en esta fase és molt limitat, però no per això inexistent. És interessant no estar present durant tota la reunió del xicotet grup però podem aparéixer de tant en

tant per a: animar, estimular la participació de tots dins de l'equip, etc.

#### EN CONSELL DE COORDINADORS DE CLAN

És el fòrum on es reunixen els coordinadors de clan amb els educadors i, si es creu interessant, els joves de tercera etapa, per a donar-li forma al projecte.

En el consell es planifica allò que els joves volen fer durant els mesos següents.

Una vegada acabat este consell hem de tindre un projecte definit tal qual per a dur a terme. Per tant és molt important que el projecte:

- Estiga organitzat i complet, realitzable i ubicat en el temps.
- Estiga enriquit en el tema, en les accions i en l'ambient en què es desenvolupa, igual que

en les seues tasques, que també han d'estar definides, incloent les funcions que cada jove tindrà en cada un dels.

- Tinga previstes les necessitats que sorgiran en la seua realització, com poden ser documentació, materials, finançament, distribució de les activitats en el temps, definició de fases o tasques, així com possibles problemes que poden sorgir.

Perquè tot açò quede plasmat i siga més fàcil presentar-ho en l'Assemblea, es proposa recórrer al mural del projecte: este és la millor manera perquè cada un d'ells tinga clar què ha

de fer en cada moment, i perquè la resta també sàpia en quin punt es troba el projecte. En este mural es reflectixen totes la tasques que s'estan realitzant i així podem avaluar l'estat del projecte en qualsevol moment.

Després del consell de coordinadors d'equip els joves que han participat en este consell expliquen a l'Assemblea el que han treballat, perquè cada jove definisca la seua tasca i visualitze la idea de conjunt. Una vegada fet açò, la unitat al complet comença a dur a terme el projecte que entre tots han triat, però ara ja enriquit i organitzat.

#### El rol de l'educador

- Estar atents a possibles problemes i dificultats que puguen anar sorgint durant la planificació del projecte
- Aportar racionalitat a la planificació del projecte.

## 5.9.4. Realitzar

Al moment de realitzar es du a terme tota la planificació, es realitzen les tasques i, si tot i bé, es culmina el projecte.

En esta fase es realitzaran les activitats plantejades per a la realització i el gaudi del projecte.

A l'etapa d'organitzar-se, els joves es repartixen les tasques en grup i individualment. També es plantegen quines finalitats volen treballar per al desenvolupament del projecte. Les tasques han d'estar definides de manera clara i concreta, ja que s'han de poder avaluar i pre-

veure si podran complir la seua comesa o si al contrari la tasca encomanada els sobrepassa.

Perquè el projecte isca avant, és important un seguiment continu que ens permeta adaptar-nos a les necessitats que van sorgint al projecte. Per a realitzar esta revisió comptem amb diverses eines: consells d'educadors, coordinadors de xicotets grups i tercera etapa, consells de xicotet grup, quadern personal...

#### Aspectes que treballam en els nostres joves:

- Responsabilitat i compromís
- Constància i paciència
- Esperança, il·lusió, convicció, fortalesa, gestió de recursos...

### El rol de l'educador

- Realitzar revisions contínues del projecte per a anar adaptant-se a la seua evolució.
- Acompanyar els processos de progressió personal i realització de les missions dels xicotets grups.
- Participar en la realització del projecte com un més, sense que els joves perden el protagonisme.

## 5.9.5. Celebrar

És important tancar la fase de realització festejant el colofó del treball. La fase de celebrar no és un fi en ella mateixa, és el resultat d'un bon treball.

Una bona celebració, com qualsevol festa, té la seua preparació fomentant la creativitat i atenent les necessitats del grup.

La celebració és una expressió de gratitud, de donar gràcies pel treball emprés en comunitat i individualment.



### Aspectes que trebalem en els nostres joves:

- Superar les divisions.
- Celebrar la Paraula o realitzar cerimònies que treballen l'aprofundiment i trobada.
- Diversió.

## 5.9.6. Avaluar

Els joves en xicotet grup avaluen si s'han aconseguit els objectius plantejats tant a nivell individual com a nivell grupal. Com en totes les fases del projecte, el jove serà el protagonista de l'avaluació.

És important que esta fase siga un espai on intercanviar impressions per a realitzar una avaluació final que els ajude a prendre cons-

ciència dels seus aprenentatges i dels seus nous reptes. El sistema de reconeixement ajuda a reforçar i a motivar els joves en els seus aprenentatges i en la seua inquietud per continuar creixent com a persones.

Els següents aspectes ens ajuden a plantejar una avaluació clara i constructiva:

- ◆ Establir els fets
- ◆ Comprendre el seu significat
- ◆ Comparar amb els objectius
- ◆ Analitzar per què s'han aconseguit o no estos objectius
- ◆ Realitzar canvis adaptant-nos a la realitat

Incloure els sentiments i emocions en l'avaluació, sense eliminar la part objectiva, serà una forma d'afavorir aprenentatges quant a l'educació emocional (identificació, expressió i acceptació de les pròpies emocions i dels altres).

## 5.10. El joc democràtic

Els escoltes desenvolupen a través de les seues activitats un procés de formació cívica i democràtica. El nostre mètode, la forma de concebre el jove, la manera d'involucrar-lo en les activitats, la implicació que se'ls demana... i tants altres elements són una forma subtil i profunda de treballar la participació dels joves en el seu desenvolupament personal i col·lectiu. Estem, per tant, treballant la importància de participar per a desenvolupar un projecte; just el mateix que implica la democràcia: implicació i participació del ciutadà per a desenvolupar un projecte de societat.

És necessari desterrar la idea de democràcia només com a sistema polític. Hi ha molts autors, com ara J. Escámez que presenten la democràcia no sols com un sistema de govern, sinó més aviat com una forma de concebre la realitat ciutadana i com un valor en si mateix. Democràcia és la participació activa en la construcció de la nostra societat. Democràcia és el nostre treball dins dels grups, és participar d'una manifestació per a defendre les teues idees, és l'actuació des d'un grup ecologista, és

l'obra de teatre que preparen els veïns, és participar en un ple de l'ajuntament... Els escoltes creiem en una democràcia activa.

El joc democràtic és un procés en què s'educa per a la democràcia i la participació. Els projectes s'organitzen de tal manera que tots els membres de la unitat adopten un rol actiu. En cadascuna de les fases del projecte es proposa una determinada manera d'abordar-la seguint la utilitat per al projecte, l'eficàcia en l'organització i la participació de tots els joves.

En el mètode del projecte la formació ciutadana es concreta en la forma en què s'organitza l'elecció, organització, preparació, desenvolupament, celebració i avaluació del projecte, perquè són sempre els joves els protagonistes d'esta aventura (amb més o menys suport de l'educador).

En el quadre següent es mostren els nivells d'organització en este joc democràtic que és el projecte.

\* **Xicotet grup(clan):** actua a l'hora de proposar un projecte, de realitzar una part del mateix, d'avaluar, etc. No obstant, donat el reduït nombre de les unitats Ruta, habitualment és l'assemblea de Ruta la que directament idea, proposa i decidix.

\* **Assemblea** (educadors i educadores escoltes de la unitat i tots els companyys): és l'òrgan que es reuneix quan cal prendre una decisió que concernix a tots, per a arribar al consens d'un nou projecte, per a avaluar,...

\* **Consell** (educadors de la unitat més els coordinadors de cada clan): s'encarrega d'organitzar, coordinar i que es complisca el que es decidix en l'assemblea. És l'òrgan executiu. Du a terme la programació final i supervisa la realització del projecte.

## 6. PROGRESSIÓ PERSONAL

### "ESCULPIR LA TEUA PRÒPIA ESTÀTUA"

*La gran obra de la nostra vida és la nostra pròpia persona. No ho és tot allò que puguem crear, aquelles experiències que puguem viure, aquelles troballes que puguem realitzar. I molt menys aquelles coses que puguem gaudir o tindre.*

*Tanmateix, si la meua pròpia és la gran obra de la meua vida, no és ella la seua finalitat, perquè la persona és constitutivament cridada. Ella no és el seu argument sinó que la seua vida és cridada a realitzar un sentit, uns valors, unes possibilitats. La vida de la persona és cridada i la seua responsabilitat n'és la seua resposta.*

*En efecte: la persona no és la finalitat per ella mateixa, no està clausurada en ella, ni en la seua exclusiva felicitat. El seu fi està més enllà d'ella. Tant és així que la persona es construeix com a tal en la mesura en què es descentre, en què la seua vida siga desviure's pels altres a la realització d'un sentit que va descobrint i que està més enllà d'ella.*

*La nostra pròpia identitat, allò que som cadascú, es manifesta en una constel·lació de capacitats, físiques i psíquiques. Llavors, les nostres capacitats són lingüístiques i comunicatives, destreses manuals, intel·lectuals i abstractives, capacitats de relació, capacitats afectives, capacitats d'acció, capacitats artístiques, capacitats físiques i psicomotores, capacitats fisiològiques, capacitats morals o de gestionar la pròpia vida. També som cos, però, un temperament, allò que ens donat l'educació, l'entorn personal, unes persones significatives. Per davant de tot, som perquè hem sigut estimats. Per tant, en primer lloc rebem un material brut. Després cadascú ha d'esculpir la seua pròpia estàtua: cadascú ha de incrementar els seus coneixements, adquirir domini d'un mateix, prudència, fortalesa, templança, humor, amabilitats, generositat.*

*Per això el resultat final depèn d'allò que hom fa o no fa amb allò que ha rebut i no tant del que ha rebut.*

*El gran repte de la persona no és, per tant, l'il·lustrat "atreveix-te a saber-ne", ni l'hedonista "atreveix-te a gaudir-ne", no l'economicista "atreveix-te a tindre'n". El gran repte que se'ns presenta com a persona és "atreveix-te a esculpir la teua pròpia estàtua".*

*"Per a ser persona"  
Xosé Manuel Domínguez Prieto*



## 6.1. Què és la progressió personal?

A continuació farem una breu reflexió sobre la importància de la progressió persona al procés educatiu d'un jove.

És important recordar que no és un aspecte educatiu de la branca de Ruta, ja que hem d'haver estat fent-ho des que l'educand té la seua primera pressa de contacte amb l'escoltisme. La progressió personal la porten a terme les diferents branques, cal que siga progressiva en el temps, adaptant-la a cada moment i per damunt de tot a les capacitats de cadascun dels educands.

**Per tant hem d'entendre que la progressió persona n'és una de les respostes que ofereix l'escoltisme per a construir un món millor per a totes les persones.**

Tractarem de dur endavant la nostra reflexió responnent a les següents preguntes: Què és la progressió personal? Per què la fem? Qui la fa? Per a qui la fem? Com cal dinamitzar la progressió personal a les diferents etapes de la branca Ruta? Quins són els seus moments clau? Amb quins recursos i eines comptem per a posar-la en funcionament?

**Cada branca, cada agrupament, cada jove**

**és diferent d'altre per allò que motiva, el que indueix a la reflexió, allò que els fa sentir-se còmodes, allò que és rellevant per a ells, el que necessiten... és cada vegada, i amb cada jove, diferent. I tractant-se d'un programa personal, açò es converteix en allò fonamental que cal tindre sempre present.**

Crec que és difícil arribar al com i saber acompanyar la progressió personal amb els nostres joves si no tenim clar que pretenem que el jove aconseguisca mitjançant la progressió.

*"Preocupats per saber motivar, enriquir i apropar-nos als nostres joves, moltes vegades ens bloquegem pensant en com podem fer-los sentir atrets a la progressió personal. Us plantejem que part del problema podem solucionar-ho interioritzant i reflexionant com educadors sobre els punts anteriors".*

### Què és la progressió personal?

En respondre a aquesta pregunta tractem de trobar-hi quin és el significat de la progressió personal, a quina persona, a què s'hi fa referència i on es fonamenta.

Essencialment pensem que la progressió personal d'un jove implica construcció, enriquiment i avanç. Amb açò ens referim a qüestions com ara:

**Construcció:** la progressió personal és una de les respostes que ofereix l'escoltisme per a construir eixe món millor del que tant en parlem. Per això, s'allarga durant tota la vida i amb ella es produeix a l'interior del company una construcció de:

**Coneixements i habilitats** (individualment i amb la resta).

Valors que emmarcaran els seu estil de vida. Actituds envers ell i envers els altres.

**Enriquiment personal i comunitari:** necessitem una interiorització i reflexió pròpia però també és necessari per a créixer compartir amb el grup, aprendre de i amb els nostres semblants, obrir les nostres experiències, escoltar els companyys, els educadors...

**Un camí:** la progressió personal de company pretén ser un avanç, un camí sense final, amb parades, desviaments, pujades i baixades. Però això sí, una progressió dinàmica i contínua.

Per això, és bo acompanyar-la d'una bona avaluació (formativa, contínua, holística), una avaluació significativa per al jove que el faça reflexionar, qüestionar-se el seu procés. Intentant no fer-la cap al final, quan ja tot ha acabat i hi ha poques possibilitats d'acompanyar-lo als seus nous camins. I sí, tractem de veure-la com un tot, no com la suma de xicotetes accions que aconseguim o no a cada una de les línies educatives. Tractem de mirar-la escoltar-la i parlar-li'n, tenint en compte tot allò

que l'envolta i la influència amb major força a eixe moment de la seua vida. Donant-li importància al seu procés anterior, a la seua reflexió, als seus petits actes per tal de millorar a les diferents línies educatives a les quals en eixe moment siguen crucials al seu moment de la vida.

Començant sempre de la seua situació i del seu aprenentatge podrem valorar si la seua progressió està essent bona, bona sobretot per a ell.

## Finalitat de la progressió personal

La Progressió Personal d'un company pretén...

**Afavorir el pensament/interrogació divergent.** Es tracta de fomentar la curiositat, la inquietud per saber, l'inconformisme rebel envers allò desconegut i allò donat. Quan no existeix aquesta curiositat la ment s'instal·la a la rutina monòtona i avorrida. La interrogació desperta una ment crítica que se n'adona dels elements nocius i negatius de la realitat i proposa alternatives de canvi. Volem aleshores, que no es deixen de preguntar i qüestionar-se, sobre ells i sobre allò que els envolta.

**Crear un estil de vida.** Cerquem una manera de ser i d'actuar pròpia de cada jove, que treballarem i acompanyarem durant els anys que estiguen a la Ruta, però que els ha de ser-

vir per a tota la vida. Per això, serà fonamental ensenyar-los a construir la seua pròpia educació. Cal que estiguem a prop, molt a prop, però motivant la seua autoeducació. D'aquesta manera aconseguirem que més tard generalitzen la seua progressió personal (la seua persona) als altres contextos de la seua vida i durant tot el temps.

**Aprendre a conèixer-se, estimar-se i respectar-se.** Una persona que no és capaç de conèixer-se, estimar-se i respectar-se a ella no tindrà inquietuds per conèixer les persones i el món que l'envolta, per la qual cosa li costarà estimar i tractar amb respecte; de tal manera que molt probablement no estarà motivat per a transformar allò que trobe injust o al contrari, defensar allò que sí que ho siga.

## Qui intervé a la progressió personal del company

La progressió personal consisteix en un procés al qual hi participen el grup de joves de la branca, els educadors i altres adults i joves.

El jove company, realitza el seu programa de Progressió Personal, n'és actor principal del seu propi programa. Però el programa de Progressió Personal, també es treballa a la branca Ruta. El grup de joves de la branca con-

tribueix, ajuda i enriqueix el programa dels seus companys de branca. La unitat és un bon punt de trobada per a la confiança, el suport, la motivació, l'enriquiment...

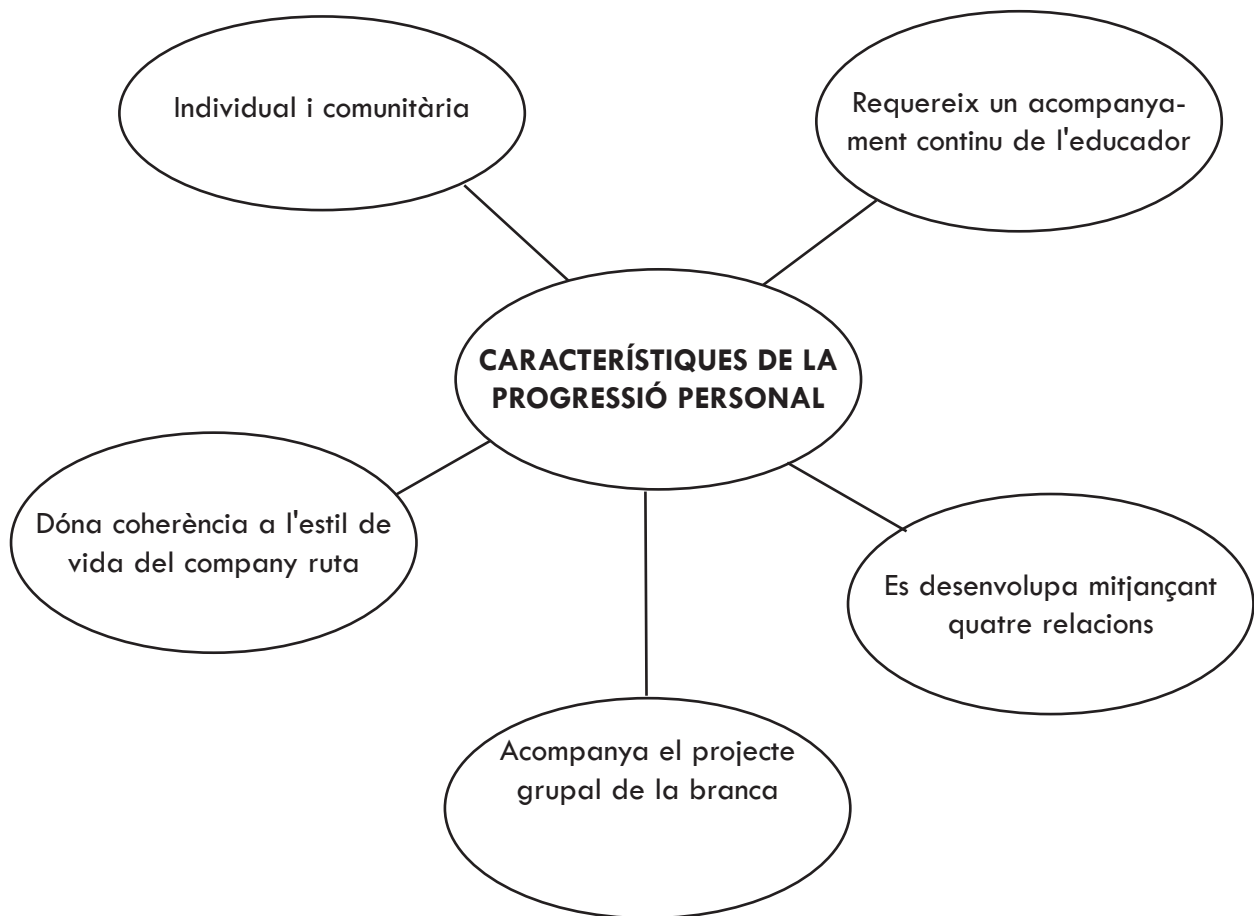
Els educadors, acompanyen, en tot moment al la Progressió Personal del jove. Existixen diferents maneres d'acompanyar, dinamitzar i enriquir però és important que no oblidem que

és el jove qui ha d'integrar el seu propi projecte personal; hem d'ajudar-lo a fer-ho propi, escoltant-li i tractar-ho des de les seues necessitats i inquietuds.

L'educador adopta un paper d'orientador i estimulador de l'aprenentatge.

Altres agents: família, altres educadors de l'entorn, capellà... Sempre de manera coordinada amb l'educador del jove Ruta.

Per últim comentar que la Progressió Personal es desenvolupa sempre amb relació amb un model de persona que reflecteix els valors expressats a la Llei Escolta. Aquesta actua de referent de la Carta i del Mapa de la Ruta i per tant del jove company en particular. És ací on es crea el seu referent, al seua Utopia per caminar.



## 6.2. Com treballem la progressió personal?

### QUADERN PROGRESSIÓ

El quadern de progressió personal del company no consisteix en una eina ja elaborada sinó que el jove el va construir durant el seu procés de progressió, a partir de les seues pròpies reflexions i dels materials que l'educador i els altres companys de la branca hi aporten.

Per a això l'educador compta amb la carpeta "Recursos per a la progressió personal", que hi té una àmplia varietat de materials per a treballar el desenvolupament dels companys de la Ruta a les diferents etapes.

#### El quadern de progressió...

- ✓ **Facilita i estructura** el procés de progressió personal definint clarament les diferents etapes de progressió i aportant suggeriments al voltant de com treballar-les.
- ✓ **Afavoreix la presa de consciència** al voltant del propi procés d'aprenentatge perquè plasma per escrit els objectius, reflexions, accions i resultats del procés.
- ✓ **Permet el seguiment i avaluació** contínua i explícita de la progressió del company de Ruta..
- ✓ **Es converteix en un espai d'expressió íntima** en la mesura que el company fixa en ell els seus pensaments, sentiments i intuïcions profundes. És una mena de quadern de bitàcola personal per a cada company.

### LA PROGRESSIÓ PERSONAL MITJANÇANT EL MÈTODE PROJECTES

El projecte de grup de la branca i el projecte personal de cada company tenen un vincle comú expressat a la Carta i al Mapa dels companys de Ruta. Ambdós projectes s'emmarquen en estos documents, als seus valors, a la seua declaració d'intencions, als seus ideals. Ambdós nivells de projecte formen un mateix camí de recerca i trobada amb l'estil de vida declarat i refermat pel grup i per cada jove mitjançant la Carta i el Mapa.

Es proposa aleshores que el projecte personal es desenvolupe mitjançant el projecte de

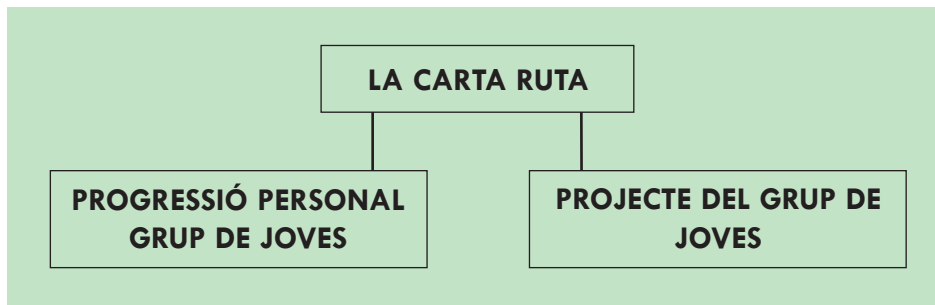
branca. Que el company de Ruta pugua plasmar els seus objectius educatius mitjançant el projecte de grup és una manera de fer visible el seu projecte personal, i promou que la resta de companys li donen el seu suport a l'hora de portar-lo endavant i el motiven en moments de feblesa.

D'altra banda, i recordant el que explicàvem al principi, el projecte personal configura l'estil de vida del jove i fa referència a les diferents àrees de la seua persona i als seus diferents contextos. Donada la maduresa del jove i

**El projecte personal del company no és un departament tancat de la resta de les coses que es realitzen a la vida de la branca**

la nostra èmfasi per tal de fer de l'escoltisme una manera de vida i no una suma de tasques inconnexes, no sempre el projecte personal del company podrà estar vinculat directament al projecte grupal de branca. El company de Ruta pot estar vivint unes circumstàncies personals i un canvi a la seua vida que el faça prioritzar certs objectius educatius vinculats amb altres circumstàncies o accions fora del projecte grupal. En aquest cas és preferible acompanyar-lo i tractar que les

propostes que el company es marque per a progressar puguen fer-se tan explícites com siga possible per tal que posteriorment siguen compartides i valorades. Qüestions molt abstractes dificultaran l'avaluació de les seues accions i progressos envers la resta de la branca als moments trimestrals d'avaluació.



Sempre intentarem que, com a mínim, part del projecte personal pugua ser vinculat d'alguna manera al grupal. És en estos moments quan l'acompanyament del grup i de l'educador és fonamental per a genera idees que animen al company de Ruta a trobar-hi respostes i com-

promisos de creixement personal que el motiven i el vinculen al projecte grupal.

Per últim, cal dir que la Progressió Personal del company de Ruta s'estructura en un procés de tres etapes:

	ETAPA D'ACOLLIDA	ETAPA DE DESENVOL.	ETAPA DE SERVEI
<b>FINALITAT</b>	Coneix la proposta educativa de Ruta: Carta i Mapa dels companys, projecte personal i grupal. Reflexiona i busca les raons amb què reafirmen la seua continuïtat al camí de la Ruta. Coneix al grup de companys de la branca.	Executa el seu projecte personal a les quatre educacions educatives.	Viu l'experiència de servei fora de l'agrupament escolta.
<b>DURADA APROXIMADA</b>	2-4 mesos	Un any i mig	Un any
<b>TRANSICIÓ</b>	Adhesió al Mapa i a la Carta dels companys.	Desert i elecció del servei: compromís individual.	Enviament.
<b>RECOONEIXEMENT</b>	Passafulard	Insígnies de color verd	Insígnia morada

## 6.3. Etapa d'Acollida (1a etapa)

*"El pas d'Expedició a Ruta no ha de ser mecànic, cal que siga precedit per un període d'informació i de reflexió per part del jove"*

L'entrada d'un company de Ruta a la branca ve per dos camins. D'una banda tenim un jove que després de la seua vida als pioners decideix continuar el seu camí a l'agrupament escolta, o bé, d'altra banda, un jove que decideix incorporar-se per diverses inquietuds a un agrupament escolta. Als dos casos és necessari que la decisió del jove siga reflexionada, autònoma i ajustada a la proposta educativa que ofereix l'escoltisme a esta branca. Considerem que el jove, als seus 17 anys, té prou maduresa com per fer possible que esta decisió corresponga a un desig personal i a un compromís responsable i lliure amb el grup de companyys.

L'etapa d'acollida té per finalitat que el company de Ruta conega quin marc de referència i quines propostes d'acció ofereix l'Escoltisme per a créixer. Quines dimensions de l'ésser humà (les quatre relacions) cal treballar, quins àmbits hauran de dinamitzar i amb quin tipus d'accions educatives s'aconseguirà açò. Per aquest motiu la Ruta ha de fer un important treball a l'inici del camí, que haurà de ser conduït per l'educador.

Per tant, són diversos objectius que el grup haurà d'aconseguir...

A l'àmbit relacional, és necessari assegurar el bon nivell d'interacció entre els membres del grup. El grau de coneixença ha de ser òptim, tant en aspectes de la vida quotidiana com en aspectes ideològics, polítics o religiosos.

En el bon punt al qual el jove conega ben bé la resposta, li serà o no atraient. Quan sàpia reflexionar, trobar-se amb ell mateix i interioritzar la proposta, prendrà una decisió seua i exclusivament seua, estarà convençut i posarà totes les seues energies i el seu temps a portar-lo endavant.

Si, d'altra banda, la decisió es pren només per continuar amb la branca següent, si és presa col·lectivament, sense estar acompanyada d'una reflexió i interiorització, patim el risc que el jove no interioritze el projecte personal i per tant, no es trobe motivat per portar-lo endavant.

De vegades aquest procés no és fàcil i fins i tot en alguns casos trien no acceptar la Proposta Ruta. Aleshores, és preferible que el jove deixe l'agrupament, sabent que quan se senta preparat podrà continuar el seu camí a la branca.

*"Però si per a ser lliures cal reconèixer les opcions a triar, també a l'escoltisme cal conèixer quines propostes fem als joves. Ningú no pot escollir l'opció de viure la Ruta sense conèixer a fons allò que esdevindrà"*

### Durada

És una etapa més curta però tan important com la resta, aproximadament de tres mesos de durada, amb tot volem insistir en la importància que el jove pugui marcar els seus temps. En tindrem de qui necessita dos mesos i qui en necessita sis. Altrament, és important tindre clar que ha existit prou de temps com perquè la decisió siga ferma i coherent, tant com que no s'estenga massa en el temps i existisca un perill de bloqueig o comoditat i deixadesa front al compromís o la responsabilitat en la presa de decisions.

### Metodologia

- Dinàmiques de grup adreçades al coneixement grupal i expressió de pensaments i sentiments.
- Vivències tant socials com d'aventura on s'experimenten i compartisquen els valors que la Carta i el Mapa enuncien.
- Participació activa del company de 1<sup>a</sup> etapa a la vida de la branca (Projecte-Ruta si hi haguera, activitats, xerrades...).
- Activitats que presenten els principis i els objectius de la branca Ruta en format xerrada, joc, trobades amb altres grups...

### Recursos i eines

- La carta i el mapa dels companys.
- El quadern personal Ruta.
- Els objectius de les quatre relacions educatives de la Ruta.

### Paper de l'educador

- Presentar (amb els companys de 2<sup>a</sup> i 3<sup>a</sup> etapa) l'oferta de l'escoltisme, el marc de referència que els ofereix i què s'espera d'ells. Així doncs, clarificarà al màxim quins són els valors als quals la Ruta vol avançar. Estos valors estan reflectits a la Carta i al Mapa dels companys de Ruta i al voltant d'ells giren les línies educatives a les quals el jove emmarcarà el seu projecte personal.
- Procurar que existisca un clima personal favorable, que els companys es coneguen i no només en un nivell superficial sinó també conèixer quines coses opinen o creuen al voltant d'aspectes ideològics, polítics, religiosos, etc. Tots estos àmbits seran objecte de treball i evolució

durant tota la seua progressió personal a la branca. La Ruta de companys s'implicarà totalment a la realitat social que l'envolta, es posicionarà davant d'ella com un individu i com un grup, i per això el primer pas dels companys es poder compartir les seues utopies, pensaments i sentiments, per així poder caminar i créixer junts, els uns amb els altres i els uns amb l'ajuda dels altres.

- Proposar activitats i eines que permeten un major contacte entre els joves i una bona coneixença de l'entorn social. Facilitar en aquest procés l'acompanyament dels companys que ja estan a la segona i la tercera etapa.
- Ser font de informació i observador de la integració dels companys de 1<sup>a</sup> etapa.

### Transició: adhesió a la Carta i al Mapa dels companys de Ruta

L'etapa d'acollida finalitza amb l'acceptació formal de la proposta Ruta. Aquesta serà la primera fita de progressió, tant per als companys de l'etapa com per a cadascú dels seus membres. És el moment de "L'adhesió a la Ruta dels companys".

Per a la realització de l'adhesió el jove...

Defineix la seua situació actual.

Valora allò que li ofereix l'escoltisme.

Afirma que vol continuar la seua progressió: enuncia els seus compromisos individuals i comunitaris amb el Mapa i la Carta dels companys de Ruta (que simbolitza el seu compromís amb els companys de la branca i amb el món).

Aquest moment d'adhesió, és extremadament important a la vida del jove, pot realitzar-se de diferents maneres seguint tradicions de l'agrupament i a la participació dels companys de 2<sup>a</sup> i 3<sup>a</sup> etapa. El que sí és imprescindible és que aquest moments siga visible i compartit. Bé per tota la branca, bé per tot l'agrupament o bé persones externes a l'agrupament als quals se'ls desitge convidar (amics, familiars...). Per al jove cal que siga un moment solemne i entranyable.

Existixen com a mínim quatre condicions que cal acomplir una trobada o ritus.

- **Individualitat:** es tracta d'una decisió lliure i responsable del jove i només ell ha de poder assumir-la íntegrament. El grup de companyes és un suport però no diluïx les decisions de cadascú dels seus membres.

- **Compromís explícit:** hi ha una manifestació externa (verbal, escrita, artística...). No hem de deixar res per sobreentès o implícit. S'ha de fer pública l'opció presa, açò li'n donarà consciència i testimoni.

- **Simbolisme:** el lloc, els gestos i els objectes que donen cos al ritus seran essencials perquè l'opció del jove siga presa amb la raó però també amb el cor. És fonamental que el clima

creat convida al company a expressar-se lliurement i amb confiança. Aquest moment ha d'afavorir el record del pas endavant de jove, i actuar de testimoni del punt d'inflexió a la vida interior del company de Ruta.

- **Participació i protagonisme de la branca:** els companyes de 2<sup>a</sup> i 3<sup>a</sup> etapa participen i preparen la trobada amb l'acompanyament de l'educador. És important que tots estiguen presents.

#### En esta primera etapa el company ruta...

- **Coneix** la proposta de la branca, el projecte personal (quatre relacions educatives) i el projecte grupal (de participació social).
- **Conviu** amb el grup de companyes i companyes de la branca.
- **Reflexiona** sobre la proposta educativa presentada i viscuda durant un temps aproximat de tres mesos.

## 6.4. Etapa de desenvolupament (2a etapa)

El company comença a executar el seu programa personal. Reflexiona i actua en les quatre relacions, segons les seues necessitats, motivacions, el seu "moment de vida", i ho fa acompanyat per altres companyes de Ruta, educadors, família o adults propers, vivint segons la Carta i el Mapa (valors marc i declaració d'intencions de la branca) i immers al projecte grupal de la branca.

**Treballarem les quatre relacions:** dialogant, reflexionant, experimentant, actuant, etc. Recordem que el company no les treballa a soles, i molt menys les coneix a soles. Necessita dels companyes i del seu educador per a pro-

gressar en elles i configurar el seu estil de vida. Sí, el company no només realitzarà accions o reflexions en cadascuna de les relacions de manera puntual, sinó que a poc a poc anirà cercant, trobant i triant els valors que guiaran la seua acció i reflexió en cadascuna de les relacions i línies educatives, enfortint així els seus principis morals.

La tasca de les relacions amb el grup de companyes partirà d'u mateix. Cada company ha d'analitzar les mancances que aprecia en ell per a cadascuna de les relacions, i proposar-se objectius per a arribar a cadascuna d'elles. Per aconseguir aquests objectius ell decidirà quines



accions, reflexions, converses, experiències... ha de realitzar o viure, per a millorar en les seues mancances i assolir els objectius marcats al seu programa personal.

Matisem la importància del fet que es tracta de la seua progressió, el seu programa, els seus objectius, les seues mancances... encara que no vol dir que seguisca el seu camí a soles. Com educadors hem de treballar amb el jove des del principi. Ja que des d'eixa primera anàlisi del company per a detectar les seues mancances, pors, dificultats... A cadascuna de les àrees la nostra presència és important. De nosaltres depén en bona mesura saber inquietar i moure l'interior dels nostres joves perquè siguen sensibles a la seua persona, perquè puguen detectar les seues fortaleses i febleses, mitjançant de trobades, pel·lícules, textos, exposicions, dinàmiques, obres de teatre... De la mateixa manera li acompanyarem i donarem suport a l'hora de cercar la manera de poder progresar, d'una manera motivadora per a ell, en aquells aspectes que el jove ha triat, i adquirir així nous aprenentatges (al document de les quatre relacions de progressió tenim els referents dels objectius que podrien ajudar a un company de Ruta a progressar).

El mètode escolta ens proposa una sèrie d'eines que ens permeten motivar, plasmar o crear espais per progressió personal adient. El seu ús ens facilitarà molt la possibilitat d'impregnar la vida a la nostra branca d'una progressió contínua dels joves. El company ja és un jove que no pogressa puntualment, en accions o reflexions concretes sinó que pren un camí per a la seua progressió i evolució contínua, una cosa que interioritzarà per a la resta de la seua vida. Estes eines són:

- ◆ Les quatre relacions que emmarquen la progressió personal en quatre àrees que engloben tota la persona.
- ◆ La Carta i el Mapa, que són la declaració d'intencions, valors i ideals de la branca a la qual ha d'emmarcar-se el projecte personal de cada company de Ruta, i que tenen una funció de guia.

- ◆ El Projecte Grupal al qual es desenvolupen i experimenten rols, destreses, actituds i valors. És un espai ideal al qual el jove pot executar tot o part del seu programa personal.

### Algunes pautes per a l'elaboració del Projecte Personal del jove.

Ha de preguntar-se...

**Qui sóc jo?** Partir de la comprensió de mi mateix (tenint en compte la meua història personal, les meues qualitats i els meus defectes), com em veig jo com a persona (qualitats, defectes, fites assolides), com em veuen els del meu voltant (aspectes positius, defectes bàsics...) com actue jo als diferents espais en què em moc (família, universitat, escoltes, amics...).

**Qui vull ser?, què em demana el més profund del meu ser?, quin és el meu jo autèntic i íntim?** Les meues principals preocupacions, en quines n'estic satisfet de la meua vida i en quines no, què esperen de mi les persones que realment em coneixen i m'estimen, quins són els meus desitjos profunds, autèntics, no manipulats, quines característiques m'agradaria tindre, quin és el model de persona que m'agradaria anar assumint.

**Quines barreres m'impedeixen ser jo mateix?** Als diferents espais als quals em moc (a casa, a la universitat, amb els amics, amb els escoltes, etc), quin és l'origen d'eixes barreres (educació familiar, context social, mitjans de comunicació, etc.), com em sent amb eixes barreres...

**Què puc fer per a créixer?** Definició de fites i objectius per al meu projecte personal, de fites més grans que no assoliré en aquest projecte però que emmarquen el meu camí. Formació o lectures que necessite, recursos que necessite per a executar l'acció. Temps que necessite dedicar-m'hi. Establir períodes d'avaluació

## Què hem de tindre present a l'hore de treballar la progressió personal del Company?

◆ **És important que d'alguna manera el programa personal del company quede explícit**, de manera que siga més fàcil portar a terme una avaluació contínua del programa. La forma de plasmar-lo pot triar-la el company de Ruta i/o l'educador depenent de les persones i les situacions. Alguns preferixen realitzar un contracte amb el seu educador o amb la seua branca on plasmen les seues accions, reflexions, experiències... a portar a terme. Uns altres preferixen desenvolupar-lo en el que seria una espècie de diari. Uns altres potser preferisquen fer-lo amb imatges... No existix una forma única ni millor. L'educador pot proposar aquella que crega que serà més suggeridora per als seus joves, o bé el jove elabora la seua pròpia proposta per a plasmar-la. Allò important és observar i adonar-se de quan l'eina no està sent eficaç o motivadora per a algun dels joves, i així canviar-la.

El referent explícit del programa personal estarà recollit al **quadern de progressió personal**.

◆ **Els àmbits rellevants pel seu moment evolutiu.** Fa referència directament a la importància de tindre present la psicologia evolutiva del nostre jove per a poder ajustar-nos als seus centres d'interés, a les seues problemàtiques, a les seues motivacions, a les seues preocupacions, en fi, a la seua vida. Haurem de buscar quines són aquelles qüestions que en eixe moment estan sent significatives per als companys de Ruta, bé siga perquè tenen dubtes, perquè creiem que els estan plantejant alguns problemes o perquè els considerem importants en el seu desenvolupament integral.

*Es poden buscar fonts de recursos (humans i materials) on podrien informar-se, proposar-los una xarrada, acudir a jornades o tallers que s'estiguen realitzant en alguna altra organització o visitar les organitzacions que ens puguen ser rellevants i xarrar amb la gent que treballa o col·labora en ella, crear debats en la unitat, preparar dinàmiques o jocs en què puguen compartir informació, sentiments, anar a una exposició, veure una obra de teatre en relació al tema, realitzar un vídeo fòrum, àudio fòrum, realitzar un ral·li fotogràfic o espiritual, proposar-los la lectura d'algun llibre, etc.*

◆ **Avaluacions individuals i col·lectives dels projectes personals (per exemple, una trimes-tral).** Es tracta que el jove vaja realitzant xicotetes parades en el seu camí perquè siga conscient de com vol caminar (si està seguint el camí correcte, si es troba parat, si necessita companyia...).

*Es pot tindre una entrevista personal amb el jove, proposar-los escriure, dibuixar o buscar una imatge o cançó intentant plasmar en quin punt es troben en el seu projecte personal, com es veuen, fer una relaxació: que els convide a trobar-se un poc amb si mateix perquè puguen escoltar-se, dinàmiques en grup: per a compartir les seues situacions i que no s'assenten sols en el camí.*

◆ **Estimulació dels sentits.** La progressió personal normalment va unida a una introspecció i reflexió, a una expressió i reconeixement de pors, dubtes i inseguretats. Es tracta d'aspectes difícils de comunicar per a molts dels nostres joves, fins i tot costosos de percebre en ells mateixos.

**L'important és observar i adonar-se de quan l'eina no està sent eficaç o motivadora per a algun dels jóvens, i així canviar-la**

## Treballar amb el tacte, la vista i l'oïda pot ajudar els nostres joves a trencar algunes barreres i comunicar-se més intensament amb si mateix i amb la resta de companys

◆ Normalment les persones ens trobem envoltats de molt de soroll, sobreestimulats i recoberts d'un fum de barreres que ens dificulten el diàleg amb nosaltres mateixos i amb els altres. Per això, creiem que treballar amb el tacte, la vista i l'oïda principalment, pot ajudar els nostres joves a trencar algunes barreres i comunicar-se més intensament amb ells mateixos i amb la resta de companys. El llegatge verbal és un canal de comunicació que dominem a la perfecció i amb el que ens és fàcil canviar, frenar o emmascarar pensaments i emocions. En canvi, estos altres canals deixen fluir més lliurement el nostre interior i desperten moltes vegades sentiments o pensaments amagats o dormits.

*Es pot contestar a preguntes amb imatges, instruments o objectes, proposar interrogants despresos d'observar algunes imatges, resoldre conflictes per mitjà de la mímica, en una de les àrees de progressió (relacions) buscar una cançó que ens represente, comptar-li a un company com et trobes eixe dia, per contacte i els ulls embenats, etc.*

◆ - **Visites a organitzacions, associacions o institucions.** L'accés a organitzacions o entitats que treballen en moltes de les qüestions socials que en l'escoltisme plantejem o cap a les quals els nostres joves mostren interès és fàcil. Són moltes les que treballen d'una manera oberta i cooperativa. En Internet, IVAJ, Casa del Voluntariat... tenim accés a informació sobre quasi totes elles.

*Es pot entrevistar, realitzar una descoberta en el barri per a saber quantes i quines organitzacions hi ha, sobre què treballen, realitzar alguna labor individual o grupal amb alguna elles, acudir a esdeveniments que realitzen, informar-se sobre aquelles que actuen en un camp interessant per a l'etapa de servici del company, que ens organitzen una xarrada sobre algun tema rellevant per al grup, etc.*

◆ **Promoure la realització de Raids de reflexió.** El raid és un moment en què el jove pot estar només, relaxar-se i trobar-se amb si mateix. Pot pensar sobre quelcom que li preocupe o treballar alguna de les àrees de progressió. És una forma més de continuar avançant en el programa personal. A vegades el company necessita distanciar-se durant unes hores o uns dies del que l'envolta constantment per a així poder mirar les coses amb més calma.

*Es pot llegir un llibre, realitzar una lectura de paisatge, fer un ral·li fotogràfic, perdre's en la muntanya, escriure les seues sensacions, emportar-se unes quantes cartes de persones significatives en la seua vida, preparar-li amb la unitat un àlbum de fotos, retalls o dibuixos dirigits a la seua progressió...*

### Duració

Aproximadament un any i mig. Recordant que sempre serà el jove qui vaja estipulant els temps que necessita.

## Metodologia

El company de Ruta desenvoluparà el seu projecte personal fent menció a les quatre relacions al mateix temps o només a alguna d'elles i a poc a poc anirà avançant en les altres.

Dinamitzarem el treball en la progressió personal a través del projecte grupal, d'entrevistes personals amb el jove, de moments de soledat (com pot ser un ral·li) i amb moments de discussió col·lectiva.

## Alguns recursos i eines per a dinamitzar i motivar l'etapa de desenvolupament

A continuació trobarem diferents idees a incorporar en la unitat quan ho considerem oportú i enriquidor per als nostres joves. Bàsicament pretenen donar-li continuïtat a la progressió personal i de fer al jove activament i constructivament partícep de la seua progressió i la dels seus companys d'unitat. A més ens permeten crear un clima de confiança i afecte necessari perquè els nostres joves s'expressen i compartisquen les seues vivències. Un fet important en la progressió de qualsevol persona.

◆ **"Punt de Trobada"**. Es tractaria de crear de manera periòdica un punt/moment de trobada al llarg de la vida de la branca. Podria ser setmana sí, setmana no, o totes les setmanes... durant una mitja hora o més. Este espai es convertiria en un moment d'ells i per a ells, un moment en què podrien parlar d'alguna qüestió, llegir sobre alguna cosa o fer algun xicotet joc dirigit a conèixer-se i expressar-se. Sobretot es tracta que existisca un espai de diàleg (donada la societat actual, el jove té pocs espais per a compartir pensaments, per a parlar, per a escoltar... cada vegada existix menys capacitat per a explicar emocions, sentiments, compartir sensacions... i és bo crear un moment de calma per a això). Seria positiu que siguen ells els que proposen què fer en cada punt de trobada.

◆ **"Caseller"**. Cada company de Ruta tindria un xicoteta bústia/capseta en el local on els altres companys i educadors podrien deixar-li algun text, imatge, cançó, noteta, retall, informació (d'organitzacions, cursos, esdeveniments...) que creuen seria bo que vera o treballara de cara al seu projecte personal.

## Paper de l'educador

Fonamentalment l'educador en esta etapa realitza un acompanyament i orientació del jove, a vegades des de la individualitat, altres des de la col·lectivitat. A continuació presentem el **counselling** com una estratègia de diàleg i acompanyament que és fonamental que l'educador incorpore a la vida de la seua unitat. En termes generals consistix a evitar imposar solucions o donar respostes fàcils als joves quan expressen els seus temors, dubtes... Es tracta llavors d'ajudar al company de Ruta a contemplar la situació des de tots els punts de vista, a entendre els seus propis sentiments, a sospesar les alternatives i a fer el seu propi juí sobre l'acció a prendre. Alguns principis bàsics que l'educador ha de tindre en compte són:

- Escoltar el jove de forma activa.
- Evitar donar consells basant-se en la seua experiència personal. Es tracta d'animar al jove a ser protagonista de la seua progressió personal.
- Resumir el problema o situació confusa en què el jove es troba.
- Proporcionar-li la informació que necessite.
- Animar-li a pensar en diferents enfocaments de solució.

## Transició

Al final d'esta etapa, és important que el jove haja reflexionat i treballat en profunditat la Relació amb els Altres, fonamentalment la línia educativa del servei.

Ha d'haver recorregut diferents llocs i haver viscut algunes experiències de servei; açò li ajudarà a poder definir al final de la seua segona etapa quin servei (entenent-ho de manera prolongada en el temps i amb un fort compromís) li agradaria realitzar durant la seua tercera etapa.

Aconseguir este objectiu i realitzar este nou compromís estarà molt lligat al progrés personal de cada jove. Alguns es decidiran més ràpid que altres. Però arribat un moment en què l'educador veja que la majoria del grup està acabant la seua 2a etapa, serà un bon moment per a convocar una trobada d'avaluació final.

Esta trobada consistix bàsicament en una parada per a reflexionar sobre el camí fet. Es realitza amb els companys de Ruta i consistix en una revisió sobre com s'ha progressat durant l'etapa de desenvolupament, quines han sigut les accions realitzades.

Després de la trobada d'avaluació, ve un moment d'interiorització individual, una reflexió sobre el propi progrés en la unitat Ruta. La proposta que oferim per a portar-la a terme és una experiència de desert.

La interiorització i l'execució del projecte personal proposat dóna lloc al seu compromís social per un món més just per a totes les persones. Per este motiu és important que el jove durant la seua etapa de desenvolupament haja tingut la possibilitat de conèixer entitats en què siga possible realitzar el servei durant com a mínim un any. Una vegada fet açò, cada jove anuncia el seu compromís als companys de la unitat i ho celebraran adequadament, dependent de la tradició del grup.

Al tornar de l'experiència de desert el jove ha d'haver pogut triar un àmbit interessant per a comprometre's i dur a terme un servei durant la 3a etapa.

En el cas que algun company de Ruta de 2a etapa no haja finalitzat el seu projecte personal l'educador no farà esperar a tot el grup per una o dos persones i de la mateixa manera es convoca la trobada d'avaluació final, que

## La interiorització i execució del projecte personal proposat dóna lloc al compromís social del jove per un món més just per a les persones

pot suposar un estímul per a estes persones més indecises. I si després d'este moment d'interiorització encara no ho veuen clar és convenient realitzar algunes descobertes o trobades amb el jove i altres associacions o moviments socials, donant-los un marge de temps per a madurar la decisió. L'exemple dels altres companys del grup que comencen el seu servei i formalitzen el seu compromís l'animarà a continuar amb el seu camí.

I si el jove renuncia a realitzar l'etapa de servei fora del grup escolta? En este cas, hauríem de respectar la seua decisió i portar amb este jove una dinàmica diferent, dins de la qual els educadors del grup li acompanyen en la seua progressió personal?

I en el cas que el grup de companys no troben en el seu entorn entitats amb què s'assen-ten identificats per a dur a terme la seua etapa de servici... Podríem proposar-los idear un projecte propi anual a realitzar en el seu barri o en el seu poble? Podrien així exercir els objectius proposats en la 3a etapa de servici?

### La etapa de desenvolupament

- S'aprofundix en les quatre relacions de la progressió personal.
- S'identifiquen les carencies i expectatives en que el jove vol progressar.
- Es plasmen els objectius que el jove vol treballar en cadascuna de les línies educatives i es fan explícits mitjançant accions, reflexions o adquisició de noves costums.

### L'experiència de desert

El desert pot ser una experiència de soledat que la persona necessita en determinats moments de la seua vida, i pretén mostrar la necessitat que tots tenim en algun moment d'aïllar-nos: unes vegades per a reflexionar sobre un tema en concret, altres per a establir orde i concert en la nostra vida...

L'experiència de desert ha d'invitar al company ruta a...

- Una reflexió profunda sobre la persona, sobre el seu projecte personal de vida.

- Una conversa amb ell mateix, amb els seus principis de vida, amb els valors en què se sustenta.

- Un retrobament amb la Carta i el Mapa dels companys de Ruta. Un moment de repensar com s'explicitaran en el nostre nou camí en la Ruta, des de la 3a etapa de servei.

- Un moment de confiança i enriquiment amb els seus companys de la unitat. Al seu retorn es produeix una trobada interpersonal.

És important no confondre el desert amb una pràctica estàtica. És necessari i molt important mantindre's actiu. Reflexionar no implica necessàriament assentar-se durant vint-i-quatre hores a pensar, pensar i pensar.

Després d'esta vivència, la finalitat última del desert és que el company de Ruta decidisca participar o no d'una experiència de servei, que puga fonamentar i explicar al grup el per què del seu compromís i prendre l'elecció del lloc en què el seu servei Ruta es durà a terme. És important que el jove torne de la seua vivència del desert havent escrit alguns dels seus

pensaments, sentiments, dubtes i pors respecte al seu nou camí per la Ruta. És important que en el moment de retrobar-se amb el grup puga comptar allò que s'ha viscut en eixos dies i explicitar quins van ser els motius que van impulsar les seues decisions respecte al desert. Açò reafirmarà al grup i provocarà una complementarietat en la Ruta reconfortant després d'uns dies de soledat.

És en este moment quan el company de Ruta està preparat per a formular el seu compromís amb la societat i rebre la insígnia de compromís. Recordem que és important que celebrem esta fita en la vida del jove.

### La preparació del desert

L'experiència de desert necessita una preparació minuciosa. El company marxa dos o tres dies només, a un lloc on podrà viure trobades que li ajudaran en la seua reflexió.

Ha de ser una experiència d'austeritat i en ella només es du a terme l'imprescindible.

El marc ideal per al desert és la natura, una trobada cara a cara amb ella ajuda a la trobada personal.

El company de Ruta portarà el seu quadern personal durant el desert. D'esta manera podrà anotar tot quant succeïx i així afavorir la revisió o avaluació posterior. També podrà recordar tot el que viu i aprés durant la seua etapa de desenvolupament, reprendre el seu projecte personal, valorar la seua implicació i participació en la unitat, proposar-se noves metes, nous passos de camí cap a Utopia.

El desert requerix la preparació del jove protagonista, dels seus companys de Ruta i de l'educador, principalment. Així com aportacions de familiars, amics de fora del grup, altres referents per al jove com puga ser algun professor, company de treball... Totes estes persones són agents protagonistes de la vida del jove, incidixen en les seues decisions, li construi-

**La finalitat última del desert és que el company de Ruta decidisca participar o no d'una experiència de servei**

xen com a persona, li acompanyen en el seu camí per la vida, són el seu suport en els moments d'eufòria i de desànim... Per tant, és important que puguin aportar en este moment clau les seues impressions, paraules d'afecte, crítiques constructives, materials que li ajuden a reflexionar o que li puguin fer el seu moment de soledat més entranyable, una soledat com-

partida...

No hi ha un format únic de desert per a tots els companyys. Depenent de cada jove i de les aportacions que s'hagen considerat oportunes podrà plasmar-se en un llibre, la suma de cartes, de textos, d'imatges, de música, de fulls en blanc... Per a cada jove, la qual cosa requerisca i considerem que necessita.

### Ja estem compromesos...

Quan creiem que el nostre treball és sempre insuficient, i hauríem de treballar més i més, ja estem compromesos.

Quan escorrem l'embalum i pensem que això no va amb nosaltres, ja estem compromesos.  
Quan sentim que la causa que genera la nostra acció supera i doblega el nostre bescoll, ja estem compromesos.

Quan pensem que ja hem fet prou, que les coses segueixen igual i que la nostra acció és inútil, ja estem compromesos.

Quan fan durícia en la nostra ment les ulleres que s'ajusten a un paisatge sense fissures, políticament correcte, on s'abona la sensació de viure, ja estem compromesos.

Quan la sorpresa i el retorçiment de budells ens sorprén davant del rostre esquàlid de la injustícia, ja estem compromesos.

El compromís forma part de la nostra pell i del nostre cor, perquè som compromís, i no ho podem tirar en el sac foradat de les meres intencions ni tampoc en la benevolència d'un voluntariat que fa hores, com si fóra un treball afegit. El compromís ens diu els que som.

*"Viure és comprometre's"*  
Luis A. Aranguren Gonzalo

## 6.5. Etapa de Servei (3a etapa)

L'etapa de servei comença quan el jove ja ha realitzat el seu **compromís individual** i comença a realitzar un servei dins d'una **entitat** o **espai social**. Cada un dels joves ha d'optar per una acció de servei individual i prolongada, de la que s'ha de fer responsable únic. Encara que més d'un company de Ruta coincidisca en la

mateixa elecció del servei, sempre ha de tractar-se d'una opció individual, i així ha de ser expressada. D'esta manera, el desenvolupament de la responsabilitat individual de cada jove podrà ser convenientment avaluat.

- ◆ Entenem per entitat social qualsevol grup, organització o associació ja existent on el jove

s'incorpora com a voluntari per a dur a terme una tasca de caràcter altruista. Açò inclou un ampli ventall d'àmbits com la participació social, l'ecologia-sostenibilitat ambiental, l'educació per al desenvolupament, la cooperació internacional, drets humans, educació especial, associacions d'estudiants o veïnals, pacifisme, cultura popular, immigració...

◆ Parlarem també d'espai social per a aquell projecte que, en casos excepcionals com poden ser pobles xicotets amb poca vida associativa, poden posar en marxa els mateixos joves, junts o no amb altres persones de l'entorn. Això sí, després d'haver analitzat les problemàtiques diverses d'este entorn i les possibilitats de planificar uns objectius realistes a aconseguir i de millora per a eixe barri o poble.

El projecte personal del jove no és un departament estanc de les altres coses que realitza en la vida de la branca. L'etapa de servei és un moment més on el jove continuarà progressant, construint-se, coneixent-se i enriquint-se, per tant és un bon moment per a continuar treballant el seu programa personal. És una etapa a més en la qual experimenta moltes coses noves i és important ajudar-li a arregar totes estes vivències i saber-les integrar; hi ha vegades que per al jove este és un moment de molts canvis, de nous plantejaments, de confusions... i hem de tractar que no se senta a soles.

De la mateixa manera que el company de 3a etapa ha d'aprendre les actituds i valors dels voluntaris i professionals amb els quals realitza el seu servei, així ell ha de ser font d'aprenentatge dels companys més joves, seguint un principi bàsic de l'escoltisme, el de la coresponsabilitat en la formació dels més joves de la seua unitat.

El projecte personal durant esta etapa passaria principalment per tres fases:

- El jove descobreix on es troba. Coneix nova gent i realitza tasques que probablement no havia fet abans. És una fase d'aprenentatge on segurament reba més d'allò que puga donar.

- El jove ja sap què fa. Coneix l'entitat, se sent útil i pot començar a prendre decisions en la mesura que se li deleguen responsabilitats.

- El jove entén el per què del servei. Dedicar temps als altres ja forma part de la seua vida. La seua progressió personal com a company de Ruta arriba al seu final.

### Duració

Aproximadament un any.

### Metodologia

S'afavorirà durant la 3a etapa, en la unitat, un lloc de trobada i d'intercanvi d'experiències. Es convocaran trobades on els joves de tercera etapa puguen fer testimoni de la seua experiència i explicar el servei que estan realitzant als altres companys de la unitat en segona etapa (i/o primera). Açò afavorirà que el jove ordene les seues idees i constate el seu Projecte Personal.

Es mantenen les activitats pròpies de la unitat (excursions, campaments...) a les que el company de 3a etapa s'unix. Potser abaixe el ritme d'assistència, depenent de la disponibilitat de la persona, però en qualsevol cas el servei és prioritari.

Es faran reunions de revisió amb dinàmiques en què el jove puga expressar i reflexionar sobre les expectatives que tenia de l'entitat, del servei i de com se sent, de les noves concepcions i formes d'entendre el món que està coneixent...

**El jove de tercera etapa continua sent un company de Ruta i, per tant, continuem treballant i creixent amb ell**



Es realitzarà també una visita de l'educador i/o resta de companys de la unitat al lloc on el jove realitza el servei. Açò pot servir per a reforçar la persona i també com a vivència de grup.

### **Paper de l'educador**

Principalment l'educador facilita l'experiència de servei, acompanya el company de Ruta sempre que ho necessite i afavorix la permanència del vincle del jove amb la unitat. El grup de companys continua sent un referent de creixement, de suport i un lloc on es compartixen els camins. A més no hem d'oblidar que els companys de 3a etapa actuen de model i element motivador per als joves que es troben en l'etapa d'acollida i de desenvolupament.

### **Transició: l'enviament**

L'enviament és l'última fita que proposem al jove dins del moviment escolta. Per a això i com que es tracta d'un moment solemne per la seua continuïtat en el camí de forma autònoma, requereix d'una celebració. Com en els casos

anteriors pot tractar-se d'una celebració estàndard que tinga el grup ja incorporada o una altra inventada pròpiament per a o pel júpiter. Ambdós situacions seran idònies sempre que el jove pugua fer seua la celebració, tinga sentit i simbolisme per a ell i per a la unitat que l'acompanya.

De la mateixa manera que vam veure en la cerimònia d'adhesió, en esta celebració ha de primar l'expressió personal i individual del company que és enviat, fent explícit el seu compromís amb el món. També hem d'incidir, a través del simbolisme i la participació dels altres companys de la unitat, en la qual cosa el jove es porta després del camí caminat amb la Ruta, així com en les seues intencions de continuar progressant. A la cerimònia poden assistir altres persones que el company de Ruta desitge que estiguen presents (familiars, amics, adults de confiança...).

### <sup>1</sup> Resposta de la RAE a la consulta realitzada al maig del 2007

**Des d'un punt de vista estrictament lingüístic, els desdoblaments a què vosté fa referència en la seua consulta, fruit de l'interés per evitar el sexisme que suposadament comportaria l'ús exclusiu de les formes gramaticalment masculines** en els casos de substantius amb flexió de gènere que designen sers animats i, per tant, susceptibles de referir-se a individus d'un o altre sexe, **són innecessaris.**

L'interés a realitzar sistemàticament estos desdoblaments té el seu origen, en uns casos, en el desconeixement del que gramaticalment es definix com "ús genèric del masculí gramatical" i, en altres, en la voluntat declarada per part de determinats col·lectius socials i polítics de suprimir este tret inherent al sistema de la llengua com si fóra una conseqüència més de la dominació històrica del baró sobre la dona en les societats patriarcales. No obstant, l'ús genèric del masculí gramatical ha de veure, simplement, amb el principi bàsic de l'economia lingüística, que suposa la materialització en l'àmbit comunicatiu de la tendència general del ser humà a obtenir els seus fins amb el menor esforç possible.

**L'ús genèric del masculí gramatical es basa en la seua condició de terme no marcat en l'oposició binària masculí/femení.**

En lingüística, l'expressió "no marcat" al·ludix al terme que opera quan la distinció en què es basa una oposició d'este tipus queda inactiva; dit d'una altra manera: **quan no és rellevant la distinció, el sistema determina l'ús d'un dels dos termes, que passa a incloure també, en la seua referència, el subconjunt designat pel terme marcat** (el femení, en el cas de l'oposició de gènere). Esta és la raó que en els substantius que designen sers animats, el masculí gramatical no sols s'empren per a referir-se als individus de sexe masculí, sinó també per a designar la classe, açò és, a tots els individus de l'espècie, sense distinció de sexes. També s'anul·larà en l'oposició quan substantius d'este tipus s'empren en plural, podent

incloure en la seua designació a sers de l'un i l'altre sexe. Cabria preguntar-se en quina mesura és incorrecta esta repetició, de totes tots innecessària des del punt de vista lingüístic. Estrictament, **només quan l'oposició de sexes és un factor rellevant en el context es requerix la presència explícita d'ambdós gèneres. El desdoblament indiscriminat conduïx a l'eliminació de la possibilitat de l'ocupació distintiu;** este fenomen propiciat per factors sociopolítics, i no del propi sistema lingüístic, es considera inadequat, més que per la seua "incorrecció", per resultar un factor empobridor, d'una banda, i generador d'un llenguatge artificios, per un altre.

Pel que fa a la concordança i a l'exigència d'un article o determinant davant de cada substantiu resultant del desdoblament, quan es coordinen dos o més noms concrets els referents de la qual són entitats distintes, el normal i recomanable és que cada un d'ells vaja precedit del seu propi determinant.

Evidentment, el normal és que els parlants tracten de mitigar la pesadesa en l'expressió provocada per tals repeticions, afany que ha suscitat la creació de solucions artificioses que contravenen, de forma més o menys flagrant, les normes de la gramàtica, com dir el diputat o diputada, les i els ciutadans, o l'aplicació de recursos enginyosos, com l'ocupació del símbol de l'arrova (@) per a integrar en una sola paraula les formes masculina i femenina del substantiu: l@s niñ@s. Així mateix, s'han assajat, a vegades, substitucions sistemàtiques com la ciutadania en compte dels ciutadans, les persones afectades, en compte dels afectats, l'alumnat en compte dels alumnes, etc.; **estos artificis són, en el millor dels casos, innecessaris**, i, en el pitjor, rebuscats i fins a ridículs.

A tot açò s'afeg **la impossibilitat d'aplicar consistentment i en tots els contextos possibles estos procediments i tot procediment no consistent, en este cas per anar contra la naturalitat lingüística, està condemnat al fracàs.** De fet, estos fenòmens es produïxen exclusivament en l'àmbit del llenguatge polític i administratiu per raons, insistim, de caràcter extralingüístic."





## FEV - Col·lecció Rosa dels Vents



federació  
d'escotisme  
Valencià